

Gecoördineerde Regionale Incidentbestrijdings Procedure (GRIP)

Inleiding

Een goede coördinatie tussen betrokken hulpdiensten is bij de bestrijding van complexe incidenten van groot belang. Het model voor de Gecoördineerde Regionale Incidentbestrijdings Procedure (GRIP) voorziet in deze behoefte. De procedure is onafhankelijk van het aantal 'veldeenheden' dat wordt ingezet om een bepaald incident te bestrijden en is zuiver bedoeld om een goede coördinatie te waarborgen tijdens de bestrijding van een incident op zowel operationeel als bestuurlijk vlak.

De GRIP procedure kan worden gestart indien er sprake is van (grootschalige) ongevallen, (grootschalige) branden of rampen, waarbij één van de leidinggevende functionarissen op officiersniveau van een betrokken dienst duidelijk de behoefte heeft aan een gestructureerde coördinatie.

Uiteraard volgen de verschillende GRIP-fasen elkaar niet altijd zo logisch op als theoretische modellen suggereren. De praktijk verloopt vaak anders. Zo kan bij een acute ramp vanuit de basis in één keer naar GRIP 3 worden opgeschaald, zonder de daaraan voorafgaande fasen te doorlopen. Het is ook mogelijk dat de snelle ontwikkeling van een incident en onvolledige kennis over de omvang ervan aanleiding zijn om enkele GRIP-fasen over te slaan. Verder is het mogelijk om slechts één onderdeel uit de structuur te activeren. Dit kan gebeuren bij een groot incident buiten de regio of een dreiging van een ramp of zwaar ongeval binnen de eigen regio. De hulpverleners in het veld komen dan (nog) niet in actie, maar wel worden een of meer onderdelen geactiveerd, zoals het regionaal operationeel team, het gemeentelijk beleidsteam en/of actiecentra.

Opstarten en beëindigen van de GRIP

De GRIP-regeling kan worden opgestart door de burgemeester en de leidinggevenden van politie, GHOR of brandweer die normaal zitting hebben in het commando plaats incident, het regionaal operationeel team of het beleidsteam. De leidinggevenden plegen voor het afgeven van een GRIP zo mogelijk onderling overleg.

Het afschalen gebeurt

als er nog geen commando-orgaan operationeel is: door de functionaris die de procedure heeft opgestart (na overleg met de andere diensten);

als er al wel een commando-orgaan operationeel is: door de leider CoPI, de Operationeel Leider of de burgemeester (afhankelijk van het afgegeven GRIP-niveau).

Coördinatiealarmen algemeen

Om in zowel de dagelijkse situatie als in een volledig opgetuigde rampbestrijdingsorganisatie in de coördinatiebehoefte te kunnen voorzien is er een operationele en bestuurlijke opschalingsystematiek.

De tabellen hieronder geven een beeld van deze systematiek en een indicatie van de reikwijdte van het incident waarbij een bepaald Grip-niveau wordt afgeroepen.

Het uitgangspunt van de verschillende GRIP-niveaus is dat ze aanvullend zijn op het voorgaande alarm. Dit houdt in dat de verschillende teams die actief worden gedurende de verschillende GRIP-niveaus niet van samenstelling veranderen. Wat wel veranderd is de coördinatie tussen de verschillende teams. Zo is er in GRIP 1 en 2 nog een informatielijn naar de burgemeester, in GRIP 3 krijgt dezelfde burgemeester de algehele leiding over de bestrijding van het incident en verandert de informatielijn in een bevelslijn. Dit neemt overigens niet weg dat een GRIP-niveau kan worden afgeroepen zonder dat een vorig niveau is ingesteld. Op basis van betrouwbare

informatie kan direct het passende GRIP-niveau worden afgeroepen. Verder kan het zijn dat een incident vraagt om een bepaald coördinatie alarm zonder dat alle teams actief zijn. Een voorbeeld hiervan is een dreigende dijkdoorbraak of infectieziekte, waarbij de coördinatie waarschijnlijk zal verlopen volgens GRIP 4, maar er zal veelal geen CoPI actief zijn.

Gedurende de verschillende GRIP-niveaus wordt de bezetting van de meldkamer door de drie operationele diensten zodanig aangepast dat ze kan blijven voorzien in de extra communicatiebehoefte die ontstaat. Hierin kan ook worden voorzien door het instellen van een meld- en communicatiecentrum.

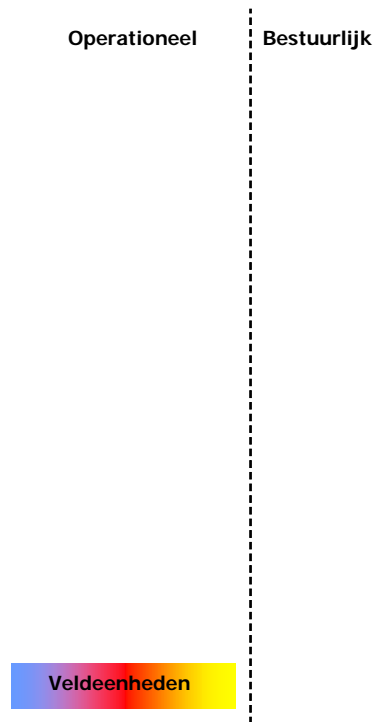
Overzicht van de coördinatiealarmen

Het landelijke model gaat uit van de volgende coördinatiealarmen:

GRIP-niveau	Reikwijdte van het incident
GRIP 0/Routine	Normale dagelijkse werkzaamheden van de operationele diensten
GRIP 1	Bronbestrijding
GRIP 2	Bron- en effectbestrijding
GRIP 3	Bedreiging van het welzijn van (grote groepen van) de bevolking
GRIP 4	Gemeentegrensoverschrijdend, eventueel schaarste

GRIP 0 (routine, monodisciplinair optreden)

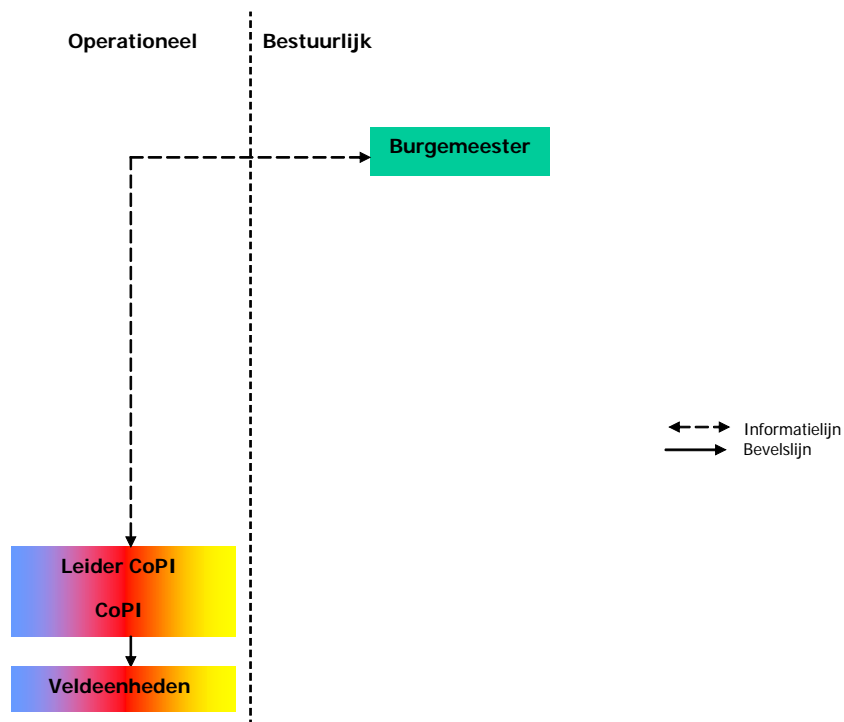
De GRIP wordt voorafgegaan door de normale dagelijkse situatie en werkwijzen, hier aangeduid als routine. Elke dienst werkt monodisciplinair (volgens eigen regels en procedures). Het incident is puur lokaal van aard met enkel een ad hoc coördinatiebehoefte bij de diensten ter plaatse, ook wel motorkapoverleg genoemd. De voorlichting over het incident gebeurt door elke dienst afzonderlijk, volgens eigen procedures. Per incident is wel een primair verantwoordelijke dienst in het kader van de voorlichting aangewezen.



Figuur 1 Actieve teams en functionarissen in de routine situatie

GRIP 1 (Bronbestrijding)

Het CoPI wordt opgestart. De diensten werken ter plaatse van het incident multidisciplinair. De nadruk ligt op het sturen van operationele processen ter plaatse. Het incident is puur lokaal van aard met een duidelijke coördinatiebehoefte bij de diensten ter plaatse. De voorlichting wordt namens alle diensten gezamenlijk geregisseerd door de CoPi-persvoorlichter vanuit de politie. Het is bij deze coördinatiefase toegestaan om ter plaatse door een meetploeg onder leiding van de ROGS/AGS eventueel een enkele bronmeting te laten verrichten. De burgemeester wordt geïnformeerd.



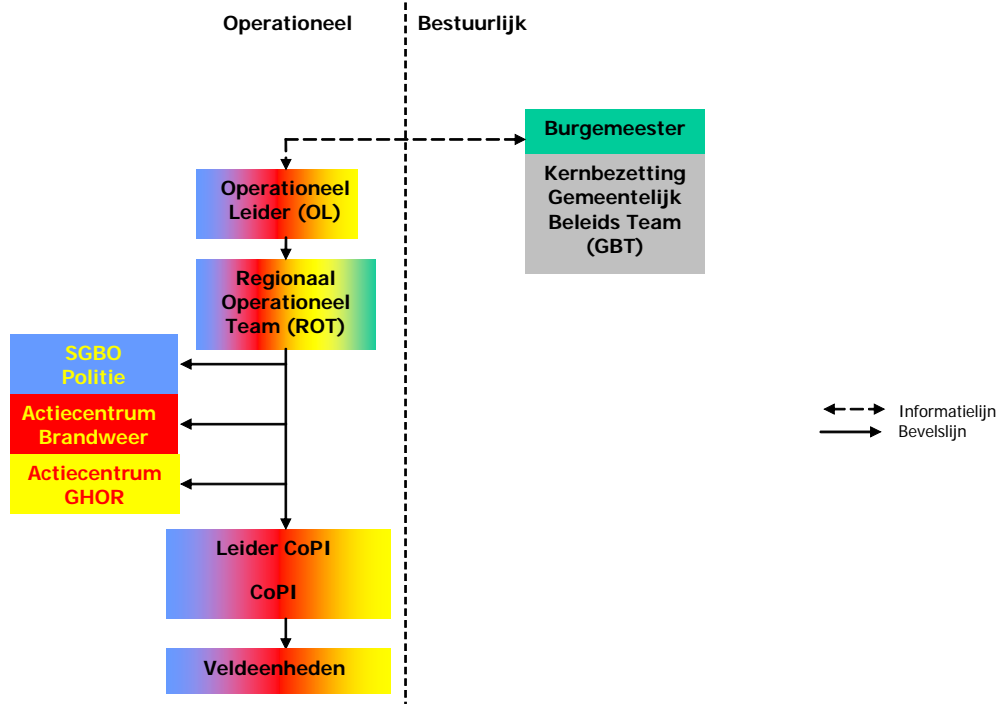
Figuur 2 Actieve teams en functionarissen bij GRIP 1

GRIP 2 (Bron- en effectbestrijding)

Het Regionaal Operationeel Team (ROT) wordt actief. Ter plaatse wordt multidisciplinair gewerkt en de benodigde actiecentra zijn actief. Nadruk ligt op het sturen van de operationele processen ter plaatse, het coördineren van de informatievoorziening voor de bevolking en het bestuur en de acties van de actiecentra. Het incident heeft een duidelijke uitstraling naar de omgeving. Dit alarm wordt automatisch ingesteld indien er sprake is van een (mogelijk) effectgebied en/of de meetplan organisatie wordt opgestart.

In het Regionaal Operationeel Team (ROT) komen de kerndiensten (politie, GHOR en brandweer) met minimaal 1 vertegenwoordiger per kerndienst, bijeen. De burgemeester wordt geïnformeerd. Hij laat zich eventueel bijstaan door een of meer gemeentelijke functionarissen van het Gemeentelijk Beleids Team (GBT), te weten de gemeentesecretaris, de Beleidsmedewerker Openbare Veiligheid (BOV) of de gemeentelijke voorlichter (kernbezetting GBT). In dat geval worden in het ROT de liaison gemeenten, diens ondersteunende BOV-er en een voorlichter opgeroepen, die vanuit het ROT gesprekspartner zijn voor respectievelijk de gemeentesecretaris, de gemeentelijke BOV-er en de gemeentelijke voorlichter. Feitelijke persvoorlichting vindt plaats via de COPI-persvoorlichter en/of de burgemeester en niet door het ROT.

De burgemeester laat zich informeren en adviseren door de operationeel leider. Het is zijn verantwoordelijkheid om te bepalen of en wanneer hij daadwerkelijk invulling geeft aan zijn functie als opperbevelhebber in de zin van de Wet rampen en zware ongevallen. De kernbezetting van het gemeentelijk beleidsteam voert alleen voorbereidende werkzaamheden uit. Zodra de Burgemeester zijn bevoegdheden gaat uitoefenen ontstaat er een GRIP 3.

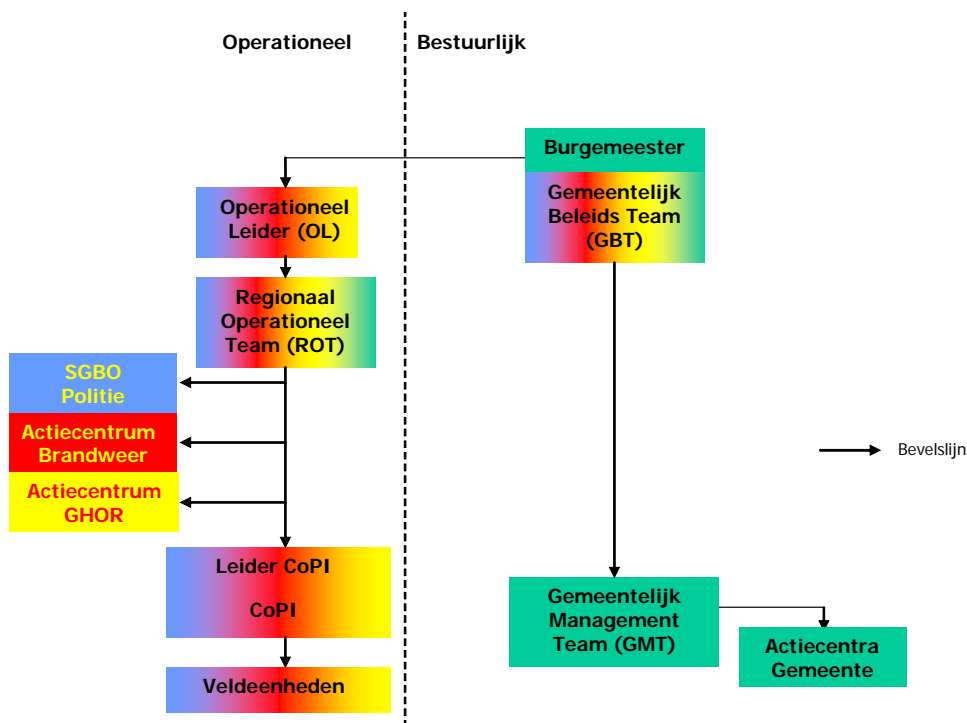


Figuur 3 Actieve teams en functionarissen bij GRIP 2

GRIP 3 (Bedreiging van het welzijn van (grote groepen van) de bevolking)

Het incident vraagt om het instellen van het Gemeentelijk Beleidsteam (GBT), een Regionaal Operationeel Team (ROT) en een Commando Plaats Incident (CoPI). De bestuurlijke component wordt opgestart op gemeentelijk niveau. Bij dit GRIP-niveau vindt niet alleen tactische maar ook strategische afstemming plaats. De burgemeester stelt de Commissaris van de Koningin en de coördinerend burgemeester op de hoogte.

Op operationeel niveau is het hoogste coördinatie niveau bereikt; het activeren van een volledig ROT. Dit GRIP-niveau wordt automatisch ingesteld indien de sirenes ter waarschuwing van de bevolking worden geactiveerd. Vanaf dit moment kan de regionale rampenzender worden gevraagd haar rol als officiële rampenzender te gaan vervullen. De gemeentelijke voorlichter wordt verantwoordelijk voor de voorlichting.

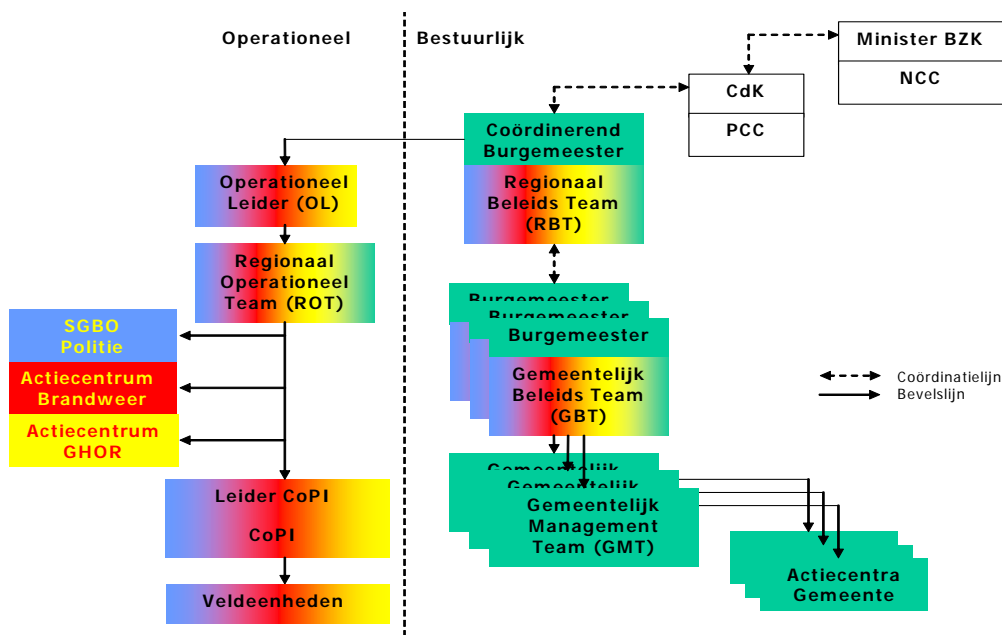


Figuur 4 Actieve teams en functionarissen bij GRIP 3

GRIP 4 (Gemeentegrensoverschrijdend, eventueel schaarste)

De effecten van het incident overschrijden de gemeentegrens; dit vraagt om afstemming tussen de verschillende gemeenten. Meerdere gemeentelijke beleidsteams kunnen bij het incident betrokken zijn. De bestuurlijke afstemming geschiedt door de coördinerend burgemeester. In de diverse gemeentelijke beleidsteams is desgevraagd een vertegenwoordiger aanwezig namens het ROT voor het afstemmen van de lokale bijstandsbehoefte en het bewaken van een juiste eenduidige beeldvorming.

De coördinerend burgemeester krijgt ondersteuning van het Regionaal Beleidsteam (RBT)



Figuur 5 Actieve teams en functionarissen bij GRIP 4

Teambezetting per coördinatiealarm

In dit hoofdstuk wordt de minimale bezetting van de verschillende teams in de verschillende coördinatiealarmen aangegeven. Uitgangspunt bij de verschillende teambezettingen is dat teams gedurende de opschaling niet van samenstelling veranderen.

GRIP 1

CoPI

In GRIP 1 is voor de coördinatie van het incident ter plaatse het CoPI actief. Dit team bestaat tenminste uit de leider CoPI en uit functionarissen die leiding geven aan operationele eenheden van de politie, GHOR en brandweer. Verder maakt een CoPI persvoorlichter deel uit van dit team. Op verzoek van de leider CoPI kan het team eventueel worden aangevuld met één of meerdere functionarissen die vanuit hun specialisme een toegevoegde waarde kunnen leveren aan het functioneren van het CoPI. Hierbij valt te denken aan bijvoorbeeld een AGS of een proces specialist van een bedrijf.

GRIP 2

CoPI

De samenstelling van het CoPI is gelijk aan die van GRIP 1.

ROT

In GRIP 2 wordt het ROT opgestart. Dit team bestaat tenminste uit de Operationeel Leider en een functionaris van de brandweer, GHOR en politie. Indien de burgemeester besluit zich te laten bijstaan door de kernbezetting van het GBT, dan worden in het ROT de liaison gemeenten, diens ondersteunende BOV-er en een voorlichter opgeroepen, die van hieruit gesprekspartner zijn voor respectievelijk de gemeentesecretaris, de gemeentelijke BOV-er en de gemeentelijke voorlichter. De OL kan naast de vaste leden andere vertegenwoordigers of materiedeskundigen in het ROT opnemen voor de noodzakelijke operationele ondersteuning, zoals de officier van justitie of een vertegenwoordiger van het waterschap.

GRIP 3

CoPI

De samenstelling van het CoPI is gelijk aan die van GRIP 1.

ROT

De samenstelling van het ROT is gelijk aan die van GRIP 2, inclusief de liaison gemeenten, diens ondersteunende BOV-er en een voorlichter.

GBT

In GRIP 3 wordt het GBT opgestart. Dit team bestaat ten minste uit de burgemeester die in deze fase het opperbevel op zich heeft genomen, een functionaris van de brandweer, GHOR en politie, de gemeentesecretaris, de beleidsmedewerker openbare veiligheid en een gemeentelijke voorlichter.

De burgemeester kan naast de vaste leden andere vertegenwoordigers of materiedeskundigen in het GBT opnemen voor de noodzakelijke beleidsmatige ondersteuning, zoals de officier van justitie of de dijkgraaf van het waterschap.

GRIP 4

CoPI

De samenstelling van het CoPI is gelijk aan die van GRIP 1.

ROT

De samenstelling van het ROT is gelijk aan die van GRIP 3.

GBT

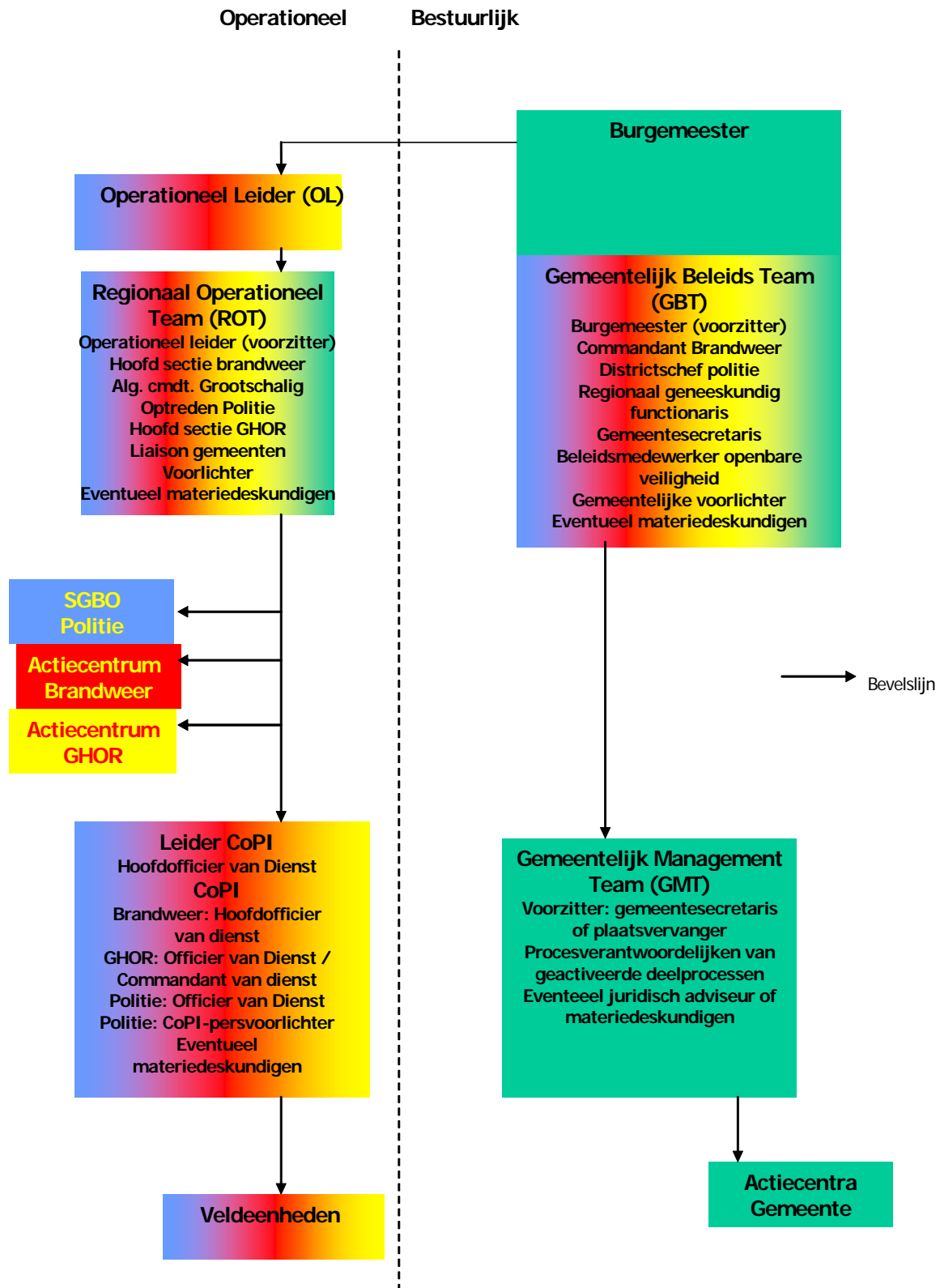
In principe verschilt de samenstelling van het GBT niet tussen GRIP 3 en GRIP 4. Echter doordat er tijdens dit GRIP-niveau meerdere GBT's actief zijn is het niet te garanderen dat de

hulpverleningsdiensten aan deze volledige bezetting kunnen voldoen. Wel wordt gegarandeerd dat in ieder GBT tenminste één liaison zitting heeft namens de drie hulpverleningsdiensten.

RBT

In GRIP 4 wordt het RBT opgestart. Dit team bestaat tenminste uit een voorzitter zijnde de coördinerend burgemeester, een functionaris van de brandweer, GHOR en politie. Dit team kan, indien nodig worden aangevuld met een liaison van de provincie.

Overzicht Teambezetting bij GRIP 3



N.B. Bij GRIP 4 wordt het RBT gevormd door de coördinerend burgemeester, de Regionaal Commandant van Dienst Brandweer, de Regionaal geneeskundig functionaris, de (plv.) korpschef of districtschef van politie en eventueel een liaison van de provincie of materiedeskundigen.