

# MULTIDISCIPLINAIRE PROCEDURE ASBESTBRANDEN

*Veiligheidsregio IJsselland*



Versienr	Datum	Opmerkingen:
0.1	14-10-2008	Aangevuld met 4e herziene druk Protocol Asbestbranden 2006 ( VROM)
0.3	28-10-2008	Document aangepast op basis van multidisciplinaire evaluatie
0.4	19-02-2009	Document aangepast op basis van behandeling Commissie Brandweezorg
0.5	24-02-2009	Document aangepast op basis van behandeling Commissie Brandweezorg
0.6	12-04-2011	Document aangeboden ter vaststelling in RMT-B
0.7	15-06-2011	Aanpassingen document (na asbestsymposium mei 2011)
0.8	18-07-2011	Aanpassing document na lezing R. Sinselmeijer
0.9	18-07-2011	Document aangeboden aan gemeentelijke kolom en Politie
0.91	03-11-2011	Document aangepast op basis van aanbevelingen gemeentelijke kolom en Politie
1.0	23-11-2011	Aangeboden aan Veiligheidsdirectie IJsselland ter vaststelling

Documenteigenaar	Henk Scholing
Subcommissie	H. Scholing, L. Veeneman, H. Broeks, F. van Eck
Vastgesteld door	Veiligheidsdirectie Veiligheidsregio IJsselland
Datum vaststelling	16 december 2011
Geplande evaluatiedatum	December 2014
Digitale vindplaats	M:\Brandweer\OGS-WVD\04 - Preparatie\Grootschalig Optreden\Algemeen Beleid\Bestrijding ongevallen gevaarlijke stoffen\Asbest\2011\2011-11 Multidisciplinaire procedure asbestbranden

## Inhoudsopgave

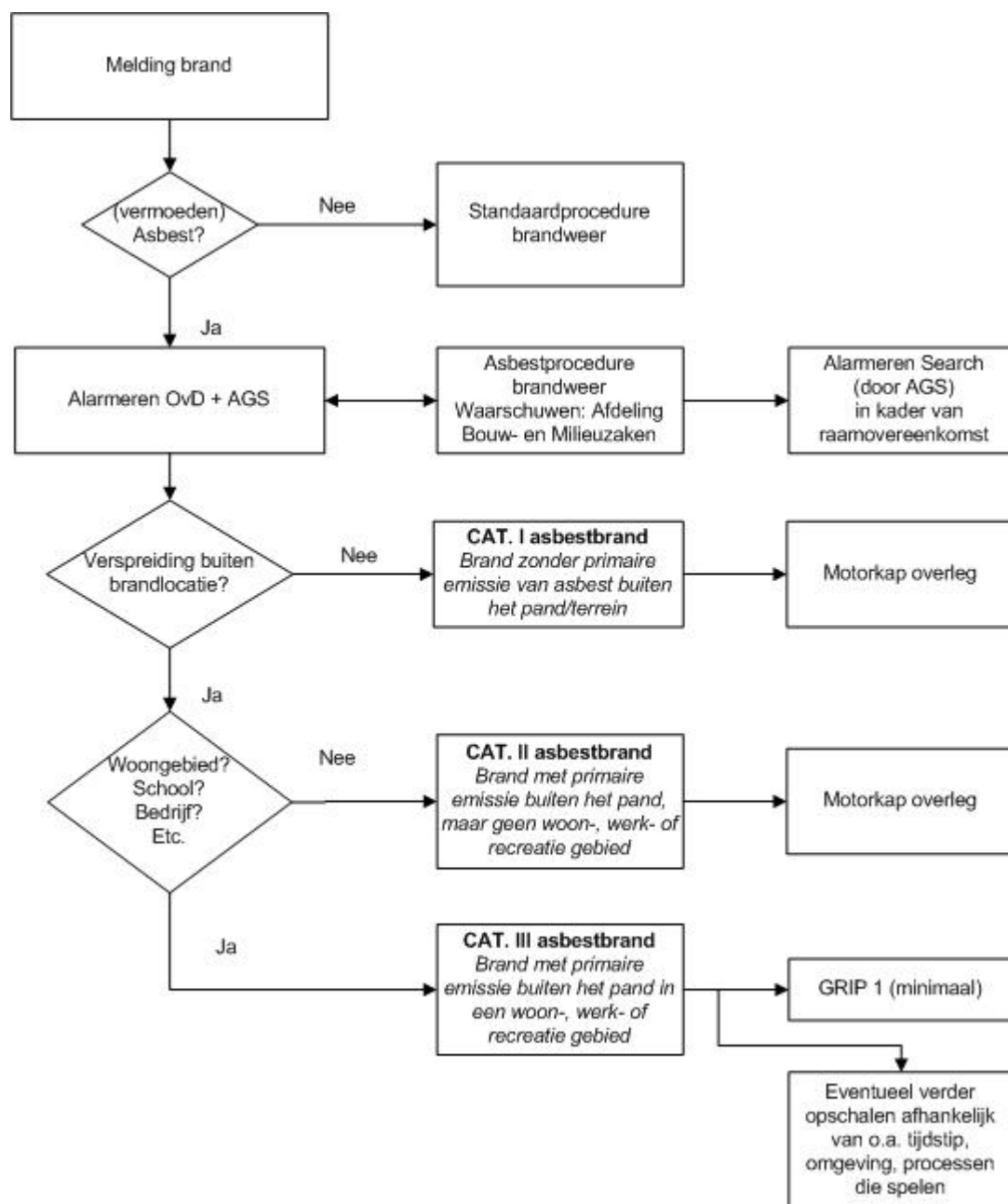
<b>1</b>	<b>Doelstelling</b>	<b>3</b>
<b>2</b>	<b>Beslisschema</b>	<b>3</b>
<b>3</b>	<b>Stappenplan per fase</b>	<b>4</b>
<b>3.1</b>	<b>Fase A (Preventie)</b>	<b>4</b>
<b>3.2</b>	<b>Fase B (Bestrijding van de asbestbrand en voorkomen van emissie)</b>	<b>4</b>
<b>3.3</b>	<b>Fase C (Opruimen van de asbestresten)</b>	<b>5</b>
<b>3.4</b>	<b>Fase D (Nazorg)</b>	<b>6</b>
<b>4</b>	<b>Aandachtspunten per discipline</b>	<b>7</b>
<b>4.1</b>	<b>Algemeen (voor ALLE diensten)</b>	<b>7</b>
<b>4.2</b>	<b>Brandweer</b>	<b>7</b>
<b>4.3</b>	<b>Politie</b>	<b>7</b>
<b>4.4</b>	<b>GHOR, RAV en GGD</b>	<b>8</b>
<b>4.5</b>	<b>Gemeente</b>	<b>8</b>
<b>4.6</b>	<b>Asbestspecialist</b>	<b>8</b>
<b>4.7</b>	<b>Waterschap</b>	<b>9</b>
<b>4.8</b>	<b>Rijkswaterstaat</b>	<b>9</b>
<b>5</b>	<b>Ontsmetting personeel en materieel</b>	<b>9</b>
	<b>BIJLAGE 1: Afkortingenlijst</b>	<b>10</b>
	<b>BIJLAGE 2: Achtergrondinformatie</b>	<b>11</b>
	<b>BIJLAGE 3: Overzicht meest toegepaste asbesthoudende producten</b>	<b>12</b>
	<b>BIJLAGE 4: Asbesthoudende en niet-asbesthoudende materialen</b>	<b>13</b>
	<b>BIJLAGE 5: Voorbeeldbrieven voorlichting</b>	<b>14</b>

# 1 Doelstelling

Bij de meeste asbestbranden gaat het om kleine hoeveelheden goed aan materialen gebonden asbestvezels, die zich niet over de omgeving verspreiden. De gevolgen blijven dan beperkt tot de speciale aanpak bij het opruimen van asbesthoudende resten. Soms is er echter sprake van grote hoeveelheden asbestcement en/of losgebonden asbest, dat in combinatie met een felle brand tot ver in de omgeving verspreid kan worden. Vooral op deze laatste categorie branden is dit plan van aanpak van toepassing.

Met name onderstaand beslisschema en het stappenplan per fase zijn bedoeld voor direct gebruik tijdens het begin van het incident. De toelichting op het stappenplan, zoals vermeld in de publicatie 'plan van aanpak asbestbrand' is enerzijds bedoeld voor de voorbereidende fase, anderzijds is het een hulpmiddel voor gebruik tijdens de afwikkeling van het incident.

## 2 Beslisschema



### 3 Stappenplan per fase

In het stappenplan worden de fasen gedefinieerd (A t/m D).

#### 3.1 Fase A (Preventie)

Deze fase bevat de acties die kunnen plaatsvinden voordat een brand uitbreekt. De acties zijn deels gericht op het voorkomen van het vrijkomen van asbest bij brand en deels op het stroomlijnen van de aanpak als een asbestbrand is uitgebroken. Fase A (preventie en voorbereiding) is in dit stappenplan niet opgenomen.

#### 3.2 Fase B (Bestrijding van de asbestbrand en voorkomen van emissie)

Deze fase bevat de acties vanaf het uitbreken van de brand, tot de brand onder controle is. De acties zijn gericht op het blussen van de brand en het nemen van maatregelen om verspreiding van asbest en blootstelling van mens en milieu aan asbest zo veel mogelijk te voorkomen.

Stap	Actie	Eerst verantwoordelijk	Informatie*	Opmerkingen
A1	Preventie en voorbereiding	Gemeente		
B1	Bij vermoeden van asbestbrand waarschuwen AGS, procedure asbestbrand starten en bij repressie emissie voorkomen	Brandweer	§ 6.3.1, § 6.3.6. en § 6.6,	Toets (vermoeden) vrijkomen asbest Voorkom emissie Taken deskundigen
B2	Brand indelen in cat. I, II, of III. <b>Cat. I</b> = brand zonder primaire emissie van asbest buiten het terrein <b>Cat. II</b> = brand met primaire emissie van asbest buiten het pand/terrein <b>Cat. III</b> = brand met primaire emissie van asbest buiten het pand/terrein in een woon-, werk-, of recreatiegebied	AGS	§ 6.3.3	
B3	Waarschuw andere diensten en onafhankelijke deskundigen	AGS, brandweer	§ 6.3.4, § 6.6, § 6.8.2, § 7.2 en bijlage 7	Afhankelijk van omvang brand (vanaf cat. II asbestbrand)
B4	Formeer CoPI (en formeer eventueel een beleidsteam)	Brandweer	§ 7.3, en § 6.8.2	
B5	Stel definitief vast of asbest vrijkomt	Gemeente; brandweer (AGS en onafhankelijke deskundige)	§ 6.3.1, § 6.6, § 6.8.2 en bijlage 7	Opdrachtverlening in de praktijk
B6	Bepaal het verspreidingsgebied	Gemeente; AGS en onafhankelijke deskundige	§ 6.3.2 en bijlage 3	GRIP-2 bij effectgebied
B7	Waarschuw bevolking voor primaire emissie	Gemeente	§ 6.3.4 en § 6.7	1 <sup>e</sup> maal voorlichting alleen bij cat. III. GHOR/GGD; GAGS ondersteuning.
B8	Zet terrein van de brand en verspreidingsgebied af en voorkom verdere emissie	Gemeente; politie	§ 6.3.6	Actie loopt door in fase C
B9	Houd publiek op afstand, handhaaf openbare orde en tref verkeersmaatregelen	Politie	§ 6.3.6	Actie loopt door in fase C; alleen bij cat. II en III

Stap	Actie	Eerst verantwoordelijk	Informatie*	Opmerkingen
B10	Geef voorlichting aan bevolking en pers	Gemeente	§ 6.3.4, § 6.7 en bijlage 5	2 <sup>e</sup> maal voorlichting (bij cat. I en II eerste en enige moment van voorlichting). GHOR/GGD ondersteuning

\* Zie: Plan van aanpak Asbestbrand, 4e druk, november 2006.

### 3.3 Fase C (Opruimen van de asbestresten)

Deze fase bevat de acties die plaatsvinden vanaf het moment dat de brand onder controle is tot het moment waarop alle asbestresten zijn opgeruimd. De acties zijn met name gericht op het opruimen van het bij de brand vrijgekomen asbest.

Stap	Actie	Eerst verantwoordelijk	Informatie*	Opmerkingen
C1	Overleg over vervolgacties (zowel operationeel als beleidsmatig). In principe overdracht leiding en verantwoordelijkheid aan gemeente	CoPI, Gemeente	Zie bij volgende stappen	
C2	Zorg voor verwijdering asbest van straten en wegen	CoPI en Gemeente	§ 6.4.1, § 6.8.2 en § 6.8.3	Alleen bij cat. II en III; overleg met verzekeraar
C3	Geef voorlichting aan bevolking	Gemeente	§ 6.7 en bijlage 6	3 <sup>e</sup> maal voorlichting; alleen bij cat. III. GHOR/GGD ondersteuning
C4	Bepaal wie opdracht tot asbestinventarisatie en opstellen asbestinventarisatierapport verricht	Gemeente	§ 6.8.1 en § 6.8.2	Overleg met verzekeraar
C5	Verricht asbestinventarisatie en stel asbestinventarisatierapport op	Gecertificeerd inventarisatie-bedrijf (mogelijk de onafhankelijk asbestdeskundige)	§ 6.4.2 en bijlage 7	Overleg met verzekeraar
C6	Bepaal wie opdracht tot opruimen (en sloop) verleent	Gemeente	§ 6.8.1, § 6.8.2 en § 6.8.4	Overleg met verzekeraar
C7	Selecteer gecertificeerde bedrijven voor opruimen (en sloop) asbest	Opdrachtgever	§ 6.4.3, § 6.6 en bijlage 7	Overleg met verzekeraar
C8	Vraag offertes voor opruimen (en sloop) asbest aan en beoordeel deze	Opdrachtgever	§ 6.8.3	Overleg met verzekeraar
C9	Verstrek sloopvergunning of aanschrijving voor sloop asbest uit restant bouwwerk	Gemeente	§ 6.4.3 en § 6.8.2	
C10	Maak duidelijke afspraken verantwoordelijkheden / bevoegdheden op terrein	Gemeente; Arbeidsinspectie		
C11	Verleen opdracht tot opruimen (en sloop) asbest	Opdrachtgever	§ 6.8.2 en § 6.8.4	Overleg met verzekeraar
C12	Verricht opruimen (en sloop) asbest en voer asbesthoudend afval af	Deskundig gecertificeerd asbestverwijdering sbedrijf	§ 6.4.4, § 6.4.5 en § 6.8.3	Overleg met verzekeraar
C13	Verricht eindcontrole na opruimen en sloop conform artikel 9 lid 2 van het Asbestverwijderingsbesluit 2005 (NEN 2990)	Onafhankelijk asbestdeskundige (en gespecialiseerd laboratorium)	§ 6.4.6 en § 6.6	

Stap	Actie	Eerst verantwoordelijk	Informatie*	Opmerkingen
C14	Beëindig verkeersmaatregelen en afzetten terrein van de brand en verspreidingsgebied	Politie		
C15	Geef voorlichting aan bevolking	Gemeente	§ 6.7 en bijlage 5	4 <sup>e</sup> maal voorlichting; alleen bij cat. III. GHOR/GGD ondersteuning

\* Zie: Plan van aanpak Asbestbrand, 4e druk, november 2006.

### 3.4 Fase D (Nazorg)

Deze fase bevat de acties die plaatsvinden nadat alle asbestresten zijn opgeruimd. Het betreft met name afsluitende voorlichting, financiële afwikkeling, strafrechtelijk onderzoek en evaluatie.

Stap	Actie	Eerst verantwoordelijk	Meer informatie*	Opmerkingen
D1	Handel schade af	Gemeente; Verzekeraars	§ 6.8.5	
D2	Verhaal, indien nodig en mogelijk, kosten	Gemeente en/of brandweer	§ 6.8.4 en bijlage 6	
D3	Strafrechtelijk onderzoek	Politie	§ 6.5	
D4	Verslaglegging en rapportage	CoPI en/of gemeente	§ 6.5	Verslaglegging start al in fase B
D5	Evaluatie	CoPI en/of gemeente	§ 6.5	

\* Zie: Plan van aanpak Asbestbrand, 4e druk, november 2006.

## 4 Aandachtspunten per discipline

Hieronder staan de aandachtspunten per ingezette diensten. Let op: de aandachtspunten onder paragraaf 4.1 gelden voor ALLE diensten.

### 4.1 Algemeen (voor ALLE diensten)

- Voertuigen indien mogelijk te allen tijde buiten het inzetgebied (= met asbest besmette gebied) houden;
- In principe geen personeel binnen het inzetgebied laten komen;
- Betreden van het besmette gebied uitsluitend na toestemming van de brandweer (OvD-B); Na betreding betekent verlaten volledige ontsmettingsprocedure; Brandweer geeft besmet/schoon gebied aan;
- Regel i.s.m. andere diensten een ruime afzetting rond het mogelijk verontreinigde gebied;
- Voorkom zoveel mogelijk verontreiniging van het schone gebied en voertuigen;
- Verplaatsingen van personeel dienen zoveel mogelijk via natte routes plaats te vinden;
- Geen overbodig personeel ter plaatse laten komen;
- Eet-, drink- en rookverbod in de wijde omgeving tot na de decontaminatie;

### 4.2 Brandweer

Een inzet van de brandweer dient plaats te vinden conform de standaard inzetprocedure. Daaraan kan bij een asbestbrand het volgende worden toegevoegd:

- Vaste looproutes kunnen zoveel mogelijk natgehouden worden met een sproeistraal; **De gemarkeerde looproute vanaf het incident naar de opstellijn kan met een sproeistraal betreden worden.**
- De gemarkeerde looproute vanaf het incident naar de opstellijn kan met een sproeistraal regelmatig worden natgehouden om verspreiding van asbestvezels te voorkomen;
- Betreden van het inzetgebied uitsluitend met duidelijke opdracht, gesloten bluskleding, aangesloten adembeschermingsapparatuur en handschoenen. Om onnodig heen- en weerlopen te beperken moeten alle voor de opdracht benodigde gereedschappen ineens naar de inzetplaats worden gebracht;
- Sloop niet meer dan voor de bestrijding van de brand noodzakelijk is;
- Laat de werkzaamheden in kleine groepjes verrichten (2 of 3 man);
- De bevelvoerder van de 2<sup>e</sup> TAS (voor ontsmetting) regelt controle, schoonmaken en verlaten van het inzetgebied bij de opstellijn;
- Het af- en weer opzetten van het masker of het afkoppelen en weer aansluiten van het ademautomaat is niet toegestaan, tenzij ademfles gewisseld dient te worden;
- Voor het opnieuw opzetten van het masker bij voorkeur een nieuw masker verstrekken;
- Voor het ontkoppelen van de ademautomaat en het afzetten van het masker moet bij de opstellijn de omgeving van de ademautomaat, het masker, de huid rondom de maskerranden en de hals worden afgespoeld met water, zo mogelijk met een zeepoplossing. Let vooral op de naden en spleten rond de koppeling van de ademautomaat. Is een zeepoplossing gebruikt, dan naspoelen met leidingwater;
- Voor het opnieuw opzetten van het masker of aansluiten van de ademautomaat moeten de maskerranden, de koppelingen en het gelaat worden afgespoeld met water;
- Als wordt vermoed dat zich asbestcementflinters in de rook bevinden, kan aanvankelijk met sproeistralen en vervolgens met waterschermen op 5 tot 10 meter van de knappende platen worden getracht de rook van asbestcementflinters te zuiveren om verspreiding van asbestcementflinters in de omgeving tegen te gaan. Het is niet mogelijk om door middel van waterschermen verspreiding van asbestvezels naar de omgeving tegen te gaan.
- Verlaten van het inzetgebied uitsluitend via de aangegeven looproute naar de opstellijn, reiniging van de kleding op de daar aangegeven wijze met achterlating van verontreinigde kleding en adembeschermingsapparatuur/gereedschap; deze luchtdicht verpakt afvoeren naar de kazerne voor reiniging;

### 4.3 Politie

- Handhaving openbare orde, o.a. door publiek op afstand te houden;
- Zorg dragen dat de andere diensten hun werk zonder belemmeringen kunnen uitvoeren;

- Verzamelen en aanmelden van extra opgeroepen personeel op een vooraf door de officier van dienst politie (OvD-P), in onderling overleg of door het CoPI, vastgestelde uitgangstelling, ruim buiten verontreinigd gebied;
- Toezicht houden op de ruime afzetting rond het mogelijk verontreinigde gebied;
- Instellen van eventueel strafrechtelijk onderzoek;
- Assistentie bij alarmering van de omgeving.
- Registratie van besmette politiemedewerkers (melding laten maken in hun persoonsdossier)

**Tijdens de brand:** het politiepersoneel ter plaatse zorgt voor de eigen en andermans veiligheid. Zij tracht zich zoveel mogelijk te onthouden van het betreden van het met asbest verontreinigde gebied. Indien dit toch noodzakelijk is dient men beschermende kleding incl. adembescherming (*snuitjes, mondkapjes*) te dragen.

**Na de brand:** Zo lang als nodig is wordt door de politie toezicht bij de afzetting gehouden. Voor zover noodzakelijk geschiedt een en ander in overleg met de andere betrokken diensten

#### 4.4 GHOR, RAV en GGD

- Behandelen en afvoergereed maken van de slachtoffers buiten het inzetgebied, op een veilige, (liefst) bovenwindse plaats t.o.v. het inzetgebied; locatie i.o.m. OvD-G in CoPI;
- Overdracht van gewonden van de brandweer dient op een (of meerdere) duidelijk gemarkeerde plaats(en) aan de rand van het inzetgebied plaats te vinden;
- Indien mogelijk "ontsmetting" van de slachtoffers door de brandweer, vóór de overdracht aan ambulancepersoneel;
- Indien grootschalige inzet (MMT, sigma of geneeskundige combinatie) noodzakelijk is, juiste plaats en uitgangstellingen in overleg met OvD-G in CoPI;
- Voor extra expertise kan OvD-G een beroep doen op de GAGS.
- Registratie van besmette medewerkers (melding laten maken in hun persoonsdossier)

**Tijdens de brand:** het ambulancepersoneel ter plaatse zorgt voor de eigen en andermans veiligheid. Zij tracht zich zoveel mogelijk te onthouden van het betreden van het met asbest verontreinigde gebied. Indien dit toch noodzakelijk is dient men beschermende kleding incl. adembescherming (*snuitjes, mondkapjes*) te dragen.

#### 4.5 Gemeente

- BOV-er: i.o.m. ambtenaar Bouw- en Milieuzaken vaststellen of het een asbestpand is;
- Bij Categorie III asbestbrand: GRIP 2, (kernbezetting) Gemeentelijk Beleidsteam
- Voorlichting aan burgers (brieven, etc.);
- Opdracht geven inzameling offertes; vaststellen keuze; toezicht op uitvoering sanering.
- De functionaris in het CoPI kan zich laten adviseren door een specialist van de afdeling Bouw- en Milieuzaken van de betreffende gemeente.
- Registratie van besmette medewerkers (melding laten maken in hun persoonsdossier)

Indien de ACB-er als OvD-Bzv deel uit maakt van het CoPI: Bij noodzakelijke afwijking van normale procedure van asbestruiming (bijvoorbeeld bij acuut gevaar): geeft toestemming tot sloop met de afspraak dat op de eerstvolgende werkdag de vergunning alsnog wordt aangevraagd

**Tijdens de brand:** het gemeentepersoneel ter plaatse tracht zich zoveel mogelijk te onthouden van het betreden van het met asbest verontreinigde gebied. Indien dit toch noodzakelijk is dient men beschermende kleding incl. adembescherming (*snuitjes, mondkapjes*) te dragen.

#### 4.6 Asbestspecialist

- Vaststelling asbest.
- Registratie van besmette medewerkers (melding laten maken in hun persoonsdossier)

Veiligheidsregio IJsselland heeft afspraken gemaakt met Search Ingenieursbureau te Heeswijk, waarbij de AGS, na overleg met Ovd/HOvD assistentie ter plaatse laat komen om vast te stellen of er sprake is van een asbestincident. Deze afspraak wordt alleen gemaakt indien het onduidelijk is of de betreffende gemeente zelf al soortgelijke afspraken heeft met een asbestspecialist, of een medewerker van gemeente niet binnen een vastgesteld tijdsbestek op het incident aanwezig kan zijn. De kosten verbonden aan de inzet van Search (verkenning en vaststelling asbest ja/nee) komen geheel ten laste van de betreffende gemeente.

#### 4.7 Waterschap

- Toezicht op het treffen van maatregelen ter voorkoming verontreiniging oppervlaktewater
- Registratie van besmette medewerkers (melding laten maken in hun persoonsdossier)

**Tijdens de brand:** het personeel van het Waterschap ter plaatse tracht zich zoveel mogelijk te onthouden van het betreden van het met asbest verontreinigde gebied. Indien dit toch noodzakelijk is dient men beschermende kleding incl. adembescherming (*snuitjes, mondkapjes*) te dragen.

#### 4.8 Rijkswaterstaat

- Zorgdragen voor resp. coördineren van opdrachtverlening opruimen asbest op rijkswegen
- Toezicht op het treffen van maatregelen ter voorkoming verontreiniging oppervlaktewater
- Registratie van besmette medewerkers (melding laten maken in hun persoonsdossier)

**Tijdens de brand:** het personeel van Rijkswaterstaat ter plaatse tracht zich zoveel mogelijk te onthouden van het betreden van het met asbest verontreinigde gebied. Indien dit toch noodzakelijk is dient men beschermende kleding incl. adembescherming (*snuitjes, mondkapjes*) te dragen.

### 5 Ontsmetting personeel en materieel

- Ontsmetting van personeel en materieel **ter plaatse** (en **voor alle diensten**) gebeurt in overleg met de AGS (zodanig in overleg met de GAGS);
- Niet eten/drinken/roken totdat de ontsmetting heeft plaatsgevonden.

## BIJLAGE 1: Afkortingenlijst

ACB	Adviseur Crisisbeheersing
AGS	Adviseur Gevaarlijke Stoffen
BOV	Beleidsambtenaar Openbare Orde en Veiligheid
CoPI	Commando Plaats Incident
GAGS	Gezondheidskundig adviseur gevaarlijke stoffen
GBT	Gemeentelijk Beleidsteam
GGD	Gemeentelijke Geneeskundige Dienst
GHOR	Geneeskundige Hulpverlening bij Ongevallen en Rampen
GRIP	Gecoördineerde Regionale Incidentbestrijdings Procedure
MMT	Mobiel Medisch Team
OvD (-B, -G, -P)	Officier van Dienst (-Brandweer, -Geneeskundig, -Politie)
RAV	Regionaal Ambulance Vervoer
ROT	Regionaal Operationeel Team

## BIJLAGE 2: Achtergrondinformatie

De basis van deze procedure asbest ligt in een drietal publicaties:

- In 1993 is een concept procedure asbest bij brand en ongeval geïntroduceerd. Deze concept procedure is speciaal afgestemd op de brandweer. De procedure gaat uit van de voor de brandweer normale handelingen bij brand en ongevallen met gevaarlijke stoffen, en is bedoeld voor incidenten met grotere hoeveelheden vrijkomend asbest. Tevens zijn voor kleinere incidenten aanwijzingen toegevoegd.
- In 1998 is de derde gewijzigde druk van het **plan van aanpak asbestbrand** gepubliceerd door het Ministerie van Volkshuisvesting, Ruimtelijke Ordening en Milieubeheer (VROM) en het Ministerie van Binnenlandse Zaken (BiZa). Het plan van aanpak asbestbrand gaat uit van een multidisciplinaire aanpak van branden waar asbest bij betrokken is.
- In 2006 is de vierde herziene druk gepubliceerd door het Ministerie van VROM. De herziening was nodig vanwege veranderende inzichten en wijzigingen in de wetgeving. Van belang zijn vooral de wijzigingen in het asbestverwijderingsbesluit maar ook het operationeel worden van de GHOR, de Geneeskundige Hulpverlening bij Ongevallen en Rampen.

In het plan van aanpak asbestbrand staat op een duidelijke manier omschreven wat de aandachtspunten en problemen zijn bij branden met asbest. Vooral de multidisciplinaire invalshoek die gekozen is, maakt de publicatie bruikbaar als basis voor de procedure asbest in de Veiligheidsregio IJsselland. Veelal is er dan ook voor gekozen om de letterlijke tekst over te nemen. Het is noodzakelijk om de procedure bij alle betrokken diensten bekend te maken en vast te laten stellen.

## BIJLAGE 3: Overzicht meest toegepaste asbesthoudende producten

	Product	Waar aan te treffen	Mate van gebruik	Uiterlijk	Asbest soort
<b>Asbest-cement producten en overige producten waarin asbest in hecht gebonden vorm voorkomt</b>	Asbestcement, vlakke plaat	Gevels, dakschot, rondom schoorstenen	Vaak	Grijze plaat van 3 tot 8 mm dik, vaak aan een kant als wafelstructuur	Wit of blauw
	Asbestcement, vlakke gevelplaat met coating	Decoratieve buitengevels, galerij	Vrij algemeen in flats	Als vlakke plaat maar met aan een kant gekleurde geëmailleerde of gespoten coating	Wit
	Asbestcement, schoorsteen of luchtkanaal	Bij kachel of CV, ventilatiekanalen	Vaak	Rond of vierkant	Wit
	Asbestcement, bloembak	Zowel binnen als buiten	Vaak	In diverse vormen	Wit
	Asbestcement, golfplaat	Daken van schuren en garages	Vaak	Als golfplaat	Wit
	Asbestcement met cellulosevezels	Binnentoepassingen, aftimmeringen, inpandige kasten	Soms	Geelbruine dunne plaat, lijkt op hardboard	Wit, soms blauw
	Asbestcement standleidingen	Afvoer toilet	Vaak	Als luchtkanaal	Wit
	Asbestcement imitatiemarmer	Vensterbanken en schoorsteenmantels	Soms	Als marmer, in breuk- of zaagvlakken zijn dunne witte vezels zichtbaar	Wit
	Harde asbesthoudende vinyltegels	Toiletten, keukens	Soms, meestal bij de bouw gelegd	Harde tegel met meestal een wit gevlamd motief	Wit
<b>Producten waarin asbest in een niet hechtgebonden vorm voorkomt</b>	Afdichtkoord	Afdichting schoorstenen, kachelruitjes in oude haarden en allesbranders	Regelmatig	Wit to vuilgrijs pluizig koord	Wit
	Asbesthoudend stucwerk	Op vochtige muren en plafonds	Nauwelijks	Vezelige korrelstructuur	Bruin, wit of blauw
	Brandwerend board	Onder Cv-ketels, stoppenkasten, plafonds, trapbeschoot	Regelmatig, vooral in flats en grotere complexen	Lichtbruin tot geel, zachtboardachtig	Bruin
	Asbestkarton	Bekleding zolderingen	Weinig	Lichtgrijs, kartonachtig	Wit
	Asbestplaatje	Vlamverdeler	Soms in keukens	Grijs, kartonachtig in metalen frame	Wit
	Vinylzeil met asbesthoudende onderlaag	Keukens, trappen enz. voor 1983	Zeer vaak	Zeer divers	Wit

## BIJLAGE 4: Asbesthoudende en niet-asbesthoudende materialen

Asbesthoudend				
Vloerbedekking	Armstrong	Febolit	Pegulan	Toledo
	Conchita	Nairn	Silvalon	Quadrofloor
	Cosytred	Novistar	Supertred	Vendolon
	DLW			
Diversen	Asbestona (Harderwijk)	Everite buizen	Masal	Spuitasbest (vlokken)
	Eternit	Fulgarit (voor 1991)	Nobrande (bruine asbest, secundaire emissie)	Toschi golfplaten en board
	Everifeu	Intal board	Pical (bruine asbest, secundaire emissie)	Wanit (voor jan. 1991)
	Everiplan 160 platen	Internit (secundaire emissie)		

Niet-asbesthoudend				
Akoestische materialen	Armstrong	Luxalon	Novolux	Rockfon
	Gipsvinyl	Masterfill	Pavaroc	Supalux
Gevelbekleding	Rockpanel	Wermalit		
Bouwplaten	Glasal	Litonit	Nobrande	Supalux s, m of v
	Heraklith	Luxotherm	Ornimat	Vaplex
	Litolux	Masterboard	Promatect H of L	
Dakplaten	Eternit NT	Multipan	Novolite	Opstalton
	Eternit opticolor	Novoclear	Ondoline	Stramitex
Isolatiematerialen	Agmate	Polyterm	Rockwool	Vapoliet
	Compotharm	Polytop	Roofmate	Vapotherm
	Floormate	Promapyr	Styrofoam	Wallmate
	Polyfort			

## BIJLAGE 5: Voorbeeldbrieven voorlichting

In deze bijlage zijn voorbeeldbrieven van VROM opgenomen die kunnen worden gebruikt voor het voorlichten van bewoners over de gevolgen van asbestbranden uit de categorieën I/II (één brief) en categorie III (twee brieven).

De brieven zijn gericht op een situatie waarin, naast een tijdelijk verhoogde asbestconcentratie in de lucht, alleen asbestcement in de omgeving is vrijgekomen. Dit is bij een groot deel van de asbestbranden het geval. Indien bij een asbestbrand (ook) losgebonden asbest in de omgeving terecht is gekomen (hetgeen slechts zelden gebeurt), is het risico voor de omgeving groter en dient de toonzetting van de brieven enigszins te worden aangepast.

Verder kan het nodig zijn de brieven aan te passen aan de situatie en de genomen en te nemen maatregelen ter plaatse.

### **BRANDEN CATEGORIE I EN II** *(Gebruik het briefpapier van de betreffende gemeente)*

Aan de bewoners [van bepaalde wijk]

Onderwerp: brand in pand x, locatie y

In de nacht van ...dag op ...dag (vanochtend /vanmiddag) heeft er brand gewoed in ... [pand /schuur] aan de ...straat in ... In het gebouw bevonden zich asbestcementplaten.

**[INDIEN CAT I]** Het asbest heeft zich niet over de omgeving verspreid. Er bestaan dan ook geen risico's voor uw gezondheid. Het asbest dat nog op de locatie van de brand ligt zal zo spoedig mogelijk worden opgeruimd.

**[INDIEN CAT II]** Buiten de brandhaard zijn asbestresten terecht gekomen, maar niet in het gebied waar u woont (werkt). Er bestaan dan ook geen risico's voor uw gezondheid. Het asbest dat nog op de locatie van de brand ligt zal zo spoedig mogelijk worden opgeruimd. Ook het gebied waarover het asbestcement zich heeft verspreid, zal worden opgeruimd. [Indien van toepassing: Om verder verspreiding van het asbest te voorkomen, is het betreffende gebied afgezet tot na het opruimen.]

Als u na het lezen van deze brief nog vragen heeft, kunt u tijdens kantooruren contact opnemen met ... [persoon x, afdeling y, tel. Nr.].

Met vriendelijke groet,

Burgemeester /naam

### **BRANDEN CATEGORIE III** *(Gebruik het briefpapier van de betreffende gemeente)*

De brieven gaan uit van een situatie waarin zeker is dat bij de brand asbest is vrijgekomen. Wanneer hierover nog geen zekerheid bestaat, dient de toonzetting van de brieven te worden aangepast.

#### **BRIEF 1: Zo snel mogelijk na fase B (Bestrijding van de asbestbrand)**

Aan de bewoners ... [van bepaalde wijk, straten]

Onderwerp : brand in ..., locatie ..., waarbij asbest is vrijgekomen

Geachte bewoner(s),

In [bedrijf, pand, schuur] aan de ...straat in ... heeft op ... dag [datum] om ... [uur] [, of in de nacht van ... dag op ...dag] een brand gewoed. In het ... [bedrijf, pand, schuur] bevond zich asbesthoudend materiaal.

Door de brand zijn naast asbestvezels ook asbesthoudende stukjes/flinters vrijgekomen. Om u tijdens de brand hiervoor te waarschuwen heeft de politie met geluidswagens rondgereden met de

boodschap om binnen te blijven, ramen en deuren te sluiten en eventueel aanwezige mechanische ventilatiesystemen af te zetten.

Op dit moment zijn we enige uren verder. Het risico van het inademen van asbestvezels is inmiddels geweken, waardoor u weer naar buiten kunt, ramen en deuren kunt openen en aanwezige ventilatiesystemen kunt aanzetten.

(eventueel kan, afhankelijk van de situatie, hier nog opgemerkt worden dat naast asbest geen andere gevaarlijke stoffen zijn vrijgekomen).

Gebleken is bij nader onderzoek dat er in uw woonomgeving als gevolg van de brand asbesthoudende stukjes/flinters zijn neergekomen, waaruit gemakkelijk bij kapot trappen of bij overheen rijden asbestvezels kunnen worden vrijgemaakt. Om dit laatste te voorkomen zijn er inmiddels door de politie verkeersmaatregelen genomen in de wijk. **(Eventueel nadere informatie geven welke straten/pleinen afgezet zijn etc.)**. De exacte grenzen van het met asbest besmette gebied, zullen nog nader worden vastgesteld door een gespecialiseerd onderzoeksbureau.

Van asbest is bekend dat vrijgekomen losse vezels bij inademing een risico voor de gezondheid kunnen opleveren. Omdat de blootstelling aan deze vezels gedurende de brand voor u zeer gering is geweest en van korte duur, zeker wanneer we dit vergelijken met de hoeveelheid asbestvezels die u al dagelijks inademt, is het risico dat u eventueel hebt gelopen gedurende de brand verwaarloosbaar klein geweest. Afgezien hiervan zijn we de mening toegedaan dat uit oogpunt van gezondheid in principe blootstelling aan asbest zoveel mogelijk voorkomen moet worden.

Omdat de neergekomen stukjes asbest in uw omgeving door verpulvering of doordat ze in huis worden gelopen nog gemakkelijk vezels kunnen loslaten en daardoor nog een risico op kunnen leveren voor u, zijn de volgende maatregelen genomen.

1. De stukjes asbest in uw omgeving zullen zo snel mogelijk door een speciaal daarvoor toegerust bedrijf opgeruimd worden. Allereerst zullen de openbare wegen vrijgemaakt worden. Daarna zullen de ... schoongemaakt worden. (prioriteiten aangeven, zoals belangrijke gebouwen, scholen etc.). Hiermee zullen enkele dagen gemoeid zijn. Omdat de werknemers van zo'n gespecialiseerd bedrijf bijna dagelijks met asbest omgaan en direct met asbest in contact komen, zullen zij beschermende kleding dragen. Voor u zelf is het risico zo klein dat u geen beschermende kleding nodig heeft.
2. **[Eventueel nadere tijdelijke maatregelen aangeven, zoals dat misschien voor een bepaalde tijd scholen gesloten zijn of dat bepaalde objecten niet betreden mogen worden, etc.]**.
3. Wat u zelf wel en niet kunt doen:  
Als u in uw directe omgeving asbest aantreft, moet u dit rustig laten liggen. Ga er niet doorheen lopen, u neemt het zo mee uw huis in. De schoonmaakploeg zal zo spoedig mogelijk bij u langs komen. Ga niet zelf de omgeving van uw huis schoonmaken, tenzij het in- en uitgaan van uw huis ernstig belemmerd wordt. Dan kunt u met een zachte bezem de stukjes opzij schuiven. De zachte bezem moet u nadien buiten goed schoonmaken met water bij een afvoerputje. Loop zo min mogelijk over verontreinigende grond of gras om omwoelen en verspreiding zoveel mogelijk te voorkomen. Trek uw schoenen buiten aan en uit.  
Laat kinderen niet buiten spelen op plaatsen waar stukjes asbest liggen of waar sprake is van verontreiniging.

Zodra de bij de brand vrijgekomen asbest is opgeruimd of als er zich eerder ontwikkelingen voordoen, zullen wij u daarvan per brief zo spoedig mogelijk op de hoogte stellen. (de aan u gegeven informatie bevindt zich ook op de kabelkrant, pagina ...).

Samengevat zijn wij van mening dat met de genomen maatregelen bij deze asbestbrand het risico voor u zo klein mogelijk is geweest en dat er in feite geen sprake is geweest van een extra risico voor uw gezondheid.

Mocht u na het lezen van deze brief nog vragen hebben of nadere toelichtingen willen hebben, dan kunt u tijdens kantooruren altijd contact opnemen met ... [persoon(en), afdeling, tel. nr]. Voor gezondheidsvragen kunt u altijd terecht bij de GGD, afdeling Algemene Gezondheidszorg [tel. nr].

Met vriendelijke groeten,

Burgemeester /naam

**BRIEF 2: Na opruimwerkzaamheden** *(Gebruik het briefpapier van de betreffende gemeente)*

Aan de bewoners [van bepaalde wijk, straten]

Onderwerp : brand in ..., locatie ..., waarbij asbest is vrijgekomen

Geachte bewoner(s),

Zoals wij in eerdere brieven van (of in een eerdere brief van ...) hebben laten weten, is bij de brand in [bedrijf, pand, schuur, etc.] aan de ... straat op ...dag [datum] om ... [tijd], (of in de nacht van ...dag op ...dag) asbest vrijgekomen. Dit asbest is ook bij u in de woonomgeving (werkomgeving) neergekomen. Voor het opruimen van dit asbest is bedrijf ... ingeschakeld, dat gespecialiseerd is in dit soort werkzaamheden.

De opruimwerkzaamheden zijn inmiddels afgerond en door een daartoe deskundig onderzoeksbureau gecontroleerd. Uit dit onderzoek is gebleken dat uw hele wijk schoon is.

Hoewel het schoonmaken met alle zorgvuldigheid is uitgevoerd, kan het zijn dat u nog stukjes asbestcement in uw omgeving aantreft. Mocht dit gebeuren dan kunt u dit melden bij ... [persoon x, afdeling y, van de gemeente z, tel. nr.] Laat de stukjes bij voorkeur liggen en voorkom dat kinderen ermee gaan spelen.

Op de locatie van het afgebrande pand (of bedrijf) zullen nog enige tijd maatregelen nodig zijn. Er is voor gezorgd dat vanuit het pand (of bedrijf) geen asbest meer in de omgeving vrijkomt. Tijdens de sloop zullen extra maatregelen genomen worden om het verdere vrijkomen van asbest te voorkomen.

Wij willen u nogmaals hartelijk bedanken voor uw medewerking en hopen dat de overlast voor u zo beperkt mogelijk is gebleven.

Mocht u nog vragen hebben, dan kunt u tijdens kantooruren altijd contact opnemen met ... [persoon x, afdeling y van de gemeente z, tel. nr.].

Met vriendelijke groeten,

Burgemeester /naam