



## **PROCESPLAN OPGESCHAALDE PUBLIEKE GEZONDHEIDSZORG (OPG)**

### **Versie 1.0**

<b>Versienr</b>	<b>Datum</b>	<b>Verspreid aan</b>
1.0	22 december 2010	GHOR-bureau, GGD, GAGS, ketenpartners, multi partners

<b>Documenteigenaar</b>	L. Veeneman
<b>Vastgesteld door</b>	Regionaal Geneeskundig Platform (RGP)
<b>Datum vaststelling</b>	9 december 2010
<b>Geplande actualisatiedatum</b>	9 december 2012
<b>Digitale vindplaats</b>	Via documentbeheersysteem GHOR en internet



# Inhoudsopgave

<b>1</b>	<b>INLEIDING .....</b>	<b>3</b>
<b>2</b>	<b>DOEL.....</b>	<b>3</b>
<b>3</b>	<b>DEELPROCESSEN .....</b>	<b>3</b>
3.1	CBRN STOFFEN.....	3
3.2	INFECTIEZIEKTECRISISBESTRIJDING .....	4
3.3	GEZONDHEIDSONDERZOEK.....	4
<b>BIJLAGE 1</b>	<b>STROOMSCHEMA OPG.....</b>	<b>5</b>
<b>BIJLAGE 2</b>	<b>PROCESBESCHRIJVING ADVIES DOOR GAGS.....</b>	<b>6</b>
<b>BIJLAGE 3</b>	<b>AFKORTINGEN EN LITERATUURLIJST .....</b>	<b>8</b>



## 1 Inleiding

Dit document is bedoeld voor medewerkers van het GHOR-bureau, de directeur GGD en de volgende operationele GHOR-functionarissen in de veiligheidsregio IJsselland: Hoofd Sectie GHOR, Hoofd Actiecentrum, Operationeel Medewerker Actiecentrum (OMAC), Gezondheidskundig Adviseur Gevaarlijke Stoffen (GAGS) en de directeur GHOR. Het beschrijft de opgeschaalde publieke gezondheidszorg. Dit document bouwt voort op het basisdocument voor de GHOR, *Inleiding GHOR*.

Publieke gezondheidszorg <sup>1</sup> is een regulier proces van de GGD. <sup>2</sup> Als er sprake is van *opgeschaalde* publieke gezondheidszorg (OPG) gaat de GGD door met de uitvoering, maar coördineert de GHOR <sup>3</sup>. Als sprake is van OPG is minstens één van de volgende criteria van toepassing:

- gecoördineerde inzet van diensten en organisaties is vereist
- ernstige verstoring van de openbare orde en veiligheid
- gevaar voor de continuïteit van zorg
- werkzaamheden overstijgen de reguliere processen GGD

Het stroomschema in bijlage 1 maakt duidelijk wanneer er sprake is van OPG en wie wat doet.

## 2 Doel

Het doel van OPG is: tijdens / na een **ramp of crisis** schade aan de volksgezondheid zoveel mogelijk voorkomen.

## 3 Deelprocessen

OPG bestaat uit drie deelprocessen:

- CBRN-stoffen
- Infectieziektecrisisbestrijding
- Gezondheidsonderzoek na rampen/crises

### 3.1 CBRN stoffen

Als er sprake is van incidenten met CBRN-stoffen met gecoördineerde inzet (GRIP 1 of hoger), coördineert de GHOR. CBRN staat voor Chemisch, Biologisch, Radiologisch en Nucleair:

- Chemische stoffen kunnen brand, explosie en/of vergiftiging veroorzaken
- Biologische stoffen zijn micro-organismen, zoals bacteriën, virussen en schimmels
- Radiologische stoffen zijn jodium 125 of cesium
- Nucleaire straling komt voor bij kerncentrales en bij het vervoer van splijtstofstaven

---

<sup>1</sup> Publieke gezondheidszorg wordt in de Wet publieke gezondheid (Wpg) omschreven als de 'gezondheidsbeschermende en gezondheidsbevorderende maatregelen voor de bevolking of specifieke groepen daaruit, waaronder het voorkomen en het vroegtijdig opsporen van ziekten'.

<sup>2</sup> Zie voor de GGD processen o.a. het *GGD Rampen Opvang Plan* (GROP). De psychosociale opvang bij ongevallen en rampen (PSHOR) staat in het *Procesplan PSHOR*.

<sup>3</sup> Coördineren is hier: het laten samenwerken van diverse zorginstellingen (monodisciplinaire samenwerking) en met politie, gemeenten, brandweer (multidisciplinaire samenwerking)

De Gezondheidskundig Adviseur Gevaarlijke Stoffen (GAGS) adviseert het HS GHOR over gevolgen van vrijgekomen CBRN-stoffen voor de volksgezondheid. In de praktijk heeft de GAGS ook rechtstreeks contact met een Officier van Dienst-Geneskundig (OVD-G) of een Adviseur Gevaarlijke Stoffen (AGS) van de brandweer. De procesbeschrijving *Advies door de GAGS* staat in bijlage twee.<sup>4</sup>

### 3.2 Infectieziektecrisisbestrijding<sup>5</sup>

Een infectieziektecrisis valt ook onder de incidenten met CBRN-stoffen, het is een biologisch 'incident'. Omdat infectieziektecrisisbestrijding een eigen werkwijze heeft, is dit onderwerp hier als apart deelproces uitgewerkt.

Als er sprake is van een (dreigende) infectieziektecrisis heeft de GHOR een coördinerende rol en wordt er *mogelijk* opgeschaald naar GRIP drie of vier.<sup>6</sup>

Criteria voor opschaling bij een infectieziektecrisis:

- grootschalige infectieziekte-uitbraak onder mensen
- ernstige bedreiging of beschadiging van leven en gezondheid
- gevaar voor de continuïteit van zorg
- ernstige verstoring van de openbare orde en veiligheid
- gecoördineerde inzet van diensten en organisaties vereist

Volgens de wet PG verzorgt de GGD de bestrijding en voorkomt verdere verspreiding van de infectieziekte. Hiervoor operationaliseert de GGD het crisisteam.<sup>7</sup> De coördinator crisisteam stemt af met het Hoofd Sectie GHOR (HS GHOR)<sup>8</sup>. De arts infectieziekte van de GGD adviseert het HS GHOR.

Voorafgaand aan een infectieziektecrisis kan er sprake zijn van de scenario's:

- *(dreigende) uitbraak zoönose* (dierziekte die kan worden overgedragen op mensen, denk bijvoorbeeld aan de vogelgriep) of
- *(dreigende) uitbraak nieuw humaan virus*.

In dat geval adviseert de GGD de GHOR en coördineert de GHOR als dat nodig is.

### 3.3 Gezondheidsonderzoek

Al tijdens een ramp of crisis bespreekt het Gemeentelijk of Regionaal Beleidsteam het nazorgtraject. Het Beleidsteam bepaalt of het (via de GHOR) een advies wil van de GGD over de nut en noodzaak en de vorm van een gezondheidsonderzoek<sup>9</sup>. Dit is een onderzoek naar de mogelijke gevolgen van een ramp of crisis voor de gezondheid van de getroffen. De GGD stelt dit advies samen met het RIVM op. De uitvoering van een gezondheidsonderzoek is een van de GGD-processen uit het GGD Rampen Opvang Plan (GROP).

---

<sup>4</sup> De taakomschrijving van de GAGS staat in de *Inleiding GHOR*.

<sup>5</sup> Ook wel outbreakmanagement genoemd

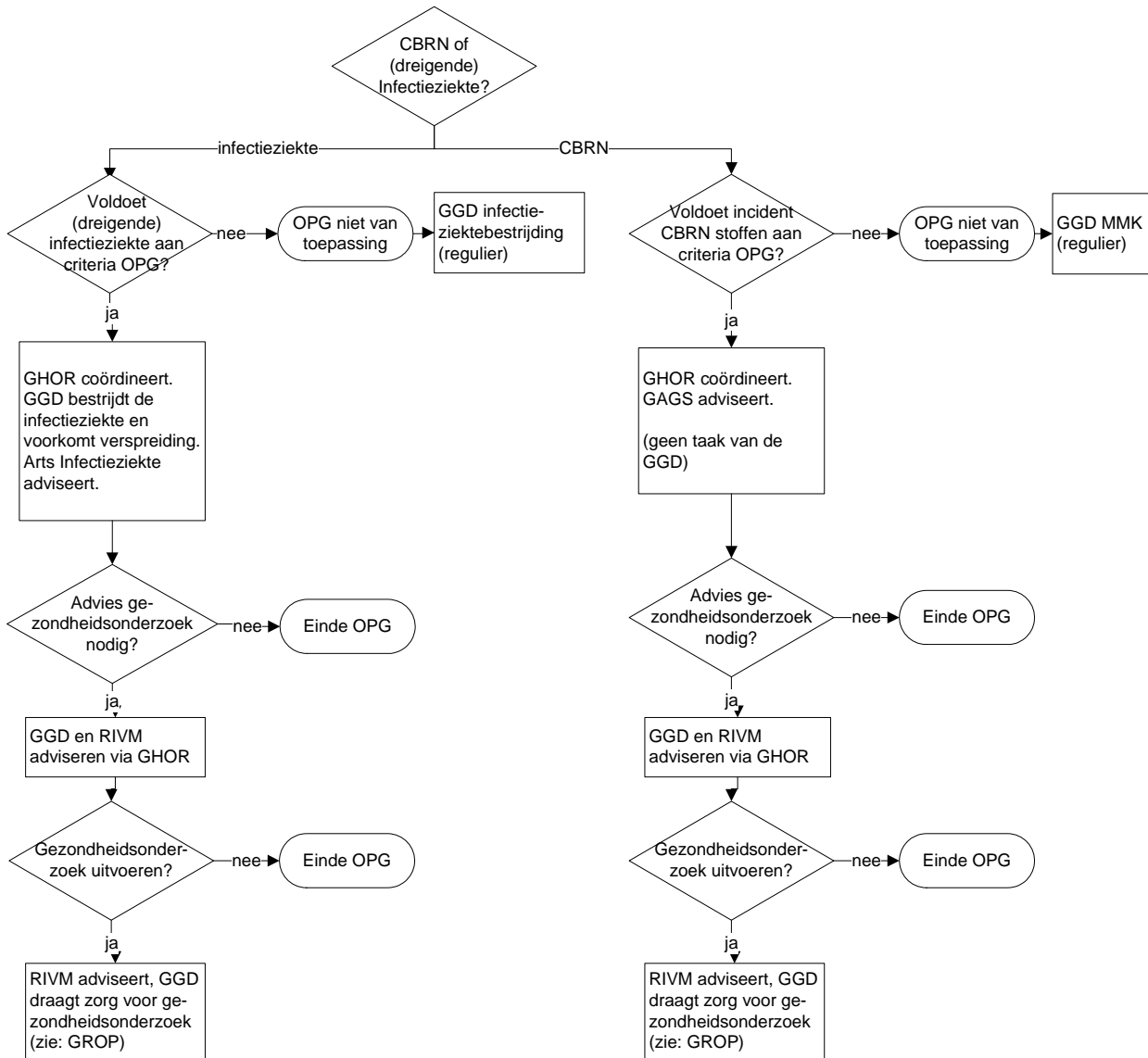
<sup>6</sup> Meer informatie: Multidisciplinair Coördinatieplan Infectieziektecrisis Veiligheidsregio IJsselland; Generiek operationeel handboek bij Infectieziektecrises; Continuïteitsplan Veiligheidsregio IJsselland en Continuïteitsplan GGD IJsselland.

<sup>7</sup> Meer informatie: GGD Rampen Opvang Plan

<sup>8</sup> Deze afstemming gaat bijvoorbeeld over knelpunten m.b.t. de continuïteit van zorg

<sup>9</sup> Meer informatie: GGD Rampen Opvang Plan en RIVM rapport 630941001, *Handreiking Gezondheidsonderzoek na Rampen*

# Bijlage 1      Stroomschema OPG



Criteria voor OPG (minstens één van de criteria is van toepassing):

- gecoördineerde inzet van diensten en organisaties is vereist
- ernstige verstoring van de openbare orde en veiligheid
- gevaar voor de continuïteit van zorg
- werkzaamheden overstijgen de reguliere processen GGD

Bij infectieziektecrisis is (ook nog) sprake van (minstens één van de volgende criteria):

- grootschalige infectieziekte-uitbraak onder mensen
- ernstige bedreiging of beschadiging van leven en gezondheid

N.B. Als er sprake is van een (dreigende) zoönose of nieuw humaan virus (conform criteria OPG) adviseert de GGD de GHOR en coördineert de GHOR als dit nodig is.

## Bijlage 2      Procesbeschrijving Advies door GAGS

### Procesbeschrijving



**titel**    Advies door Gezondheidskundig Adviseur Gevaarlijke Stoffen

Procesnummer    OPG1

Digitale vindplaats    Het proces is opgenomen in het procesplan OPG.

#### Versie

Versie nr	Auteur	Opmerkingen
1.0	H. de Boer	Werkgroep kwaliteit GHOR en dhr. R. van der Weerd (GAGS)
2.0	H. de Boer	Document opgenomen in procesplan OPG (zie versiebeheer OPG).

#### Doel:

het advies op het gebied van CRBN-stoffen (chemisch, radiologisch, biologisch en nucleair) is gewaarborgd tijdens een inzet.

#### Prestatie-indicatoren (bron: overeenkomst GAGS):

- De GAGS neemt binnen 15 minuten na een alarmeringsverzoek bij de MKA Zwolle telefonisch contact op met de OvDG of het HS-GHOR
- Als de HS-GHOR daarom vraagt, is de GAGS binnen 90 minuten na oproep in het ROT
- Elke GAGS heeft alle GHOR-scholing volgens het Opleidings- en nascholingsplan GAGS (van de GHOR Gelderland-Midden) afgerond
- Elke GAGS doet minimaal 1 oefening per jaar

#### Referenties

Procesplan Opgeschaalde Publieke Gezondheidszorg  
Protocol decontaminatie  
Protocol verdachte objecten  
Multidisciplinair asbestprotocol  
Map Opschaling (meldkamer ambulancezorg)

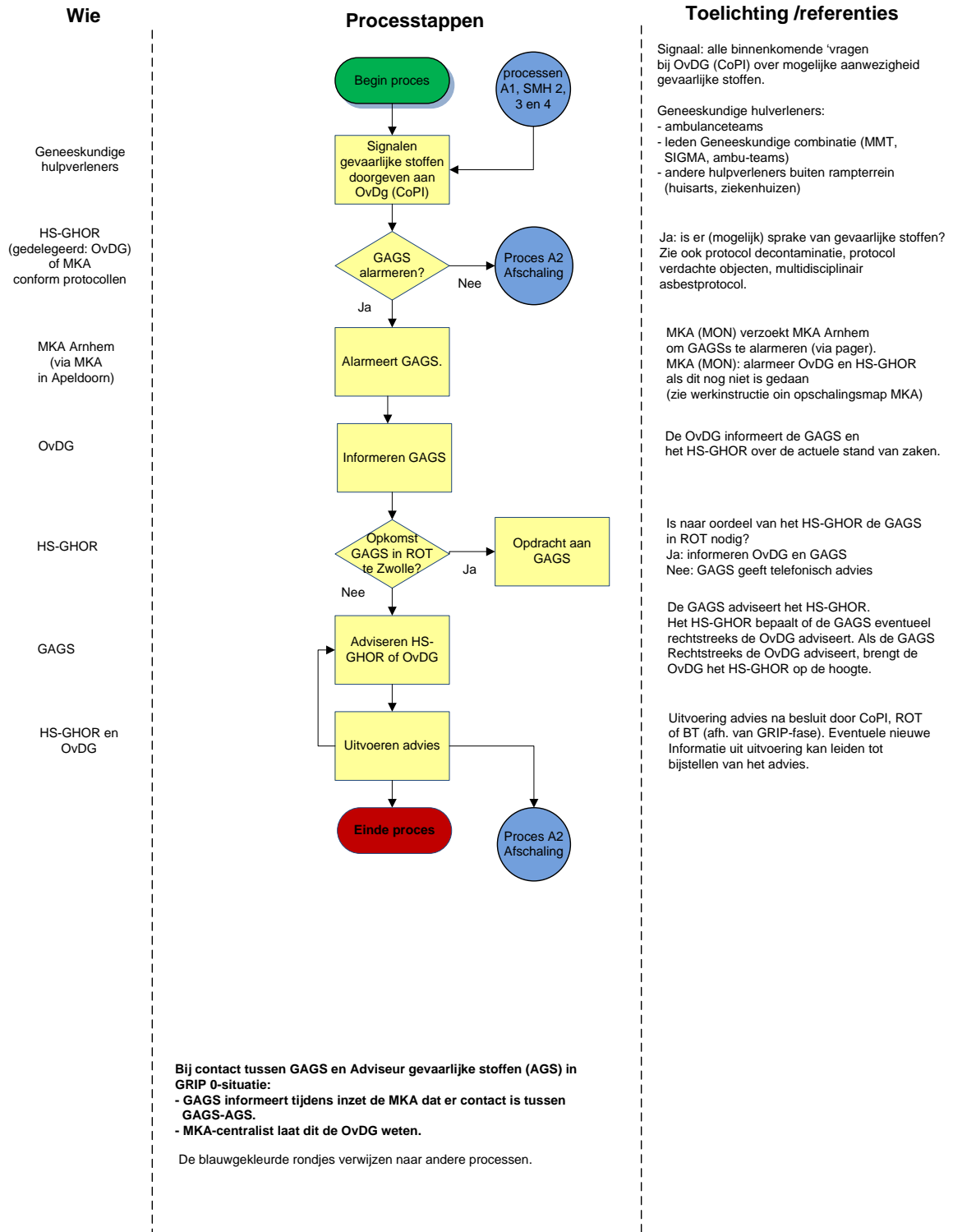
#### waar?

GHOR-bureau  
GHOR-bureau  
GHOR-bureau  
GHOR-bureau  
Meldkamer ambulancezorg

#### Registraties

Evaluatieformulieren inzetten

GHOR-bureau



**Bij contact tussen GAGS en Adviseur gevaarlijke stoffen (AGS) in GRIP 0-situatie:**  
- GAGS informeert tijdens inzet de MKA dat er contact is tussen GAGS-AGS.  
- MKA-centralist laat dit de OvDG weten.

De blauwgekleurde rondjes verwijzen naar andere processen.



## Bijlage 3      Afkortingen en literatuurlijst

### Afkortingen

AC GGD/GHOR	Actiecentrum GGD/GHOR
AGS	Adviseur Gevaarlijke Stoffen
AIZ	Arts infectieziekten
CoPI	Commando Plaats Incident
GAGS	Gezondheidskundig Adviseur Gevaarlijke Stoffen
GGD	Gemeenschappelijke Gezondheidsdienst
GHOR	Geneeskundige Hulpverlening bij Ongevallen en Rampen
GOHI	Generiek Operationeel Handboek Infectieziektecrises
GRIP	Gecoördineerde Regionale Incidentbestrijdingsprocedure
GROP	GGD Rampen Opvang Plan
HAC	Hoofd Actiecentrum
HS-GHOR	Hoofd Sectie GHOR
MKA	Meldkamer Ambulancezorg
MMK	Medische Milieu Kunde
OPG	Opgeschaalde Publieke Gezondheidszorg
OvD-G	Officier van Dienst-Geneskundig
ROT	Regionaal Operationeel Team
RBT	Regionaal Beleidsteam
CBRN	Chemisch, Biologisch, Radiologisch en Nucleair

### Literatuur

- Inleiding GHOR  
*Dit document voor alle medewerkers binnen de GHOR beschrijft de organisatie en de leiding- en coördinatiestructuur van de GHOR, de taken van de GHOR-functionarissen en de manier van samenwerking met andere diensten.*
- Multidisciplinair Coördinatieplan Infectieziektecrisis Veiligheidsregio IJsselland  
*Dit document bundelt multidisciplinaire informatie en afspraken rond een (dreigende) infectieziektecrisis.*
- GGD Rampenopvangplan (GROP)  
*Hierin staan instructies voor GGD functionarissen over hoe zij moeten handelen in geval van een ramp of crisis die in de GGD-regio plaatsvindt.*
- Generiek Operationeel Handboek Infectieziektecrisis (GOHI)  
*Dit handboek beschrijft de deelprocessen van GHOR en GGD bij een infectieziektecrisis in de regio.*
- Instructie Actiecentrum GGD/GHOR  
*Deze instructie voor medewerkers van het actiecentrum GGD/GHOR beschrijft processen van het actiecentrum.*
- Continuïteitsplannen Veiligheidsregio IJsselland en Continuïteitsplan GGD IJsselland.  
*Deze plannen beschrijven hoe de organisatie haar eigen continuïteit zoveel mogelijk waarborgt tijdens een infectieziektecrisis of bijvoorbeeld een grootschalige uitval van nutsvoorzieningen.*