

Handreiking geneeskundige evenementenadvisering

GHOR-bureau Veiligheidsregio IJsselland

Versiebeheer

| Versienr | Auteur | Opmerkingen |
|----------|-------------|--------------------|
| 1.0 | L. Veeneman | Definitieve versie |

Distributie

| Versienr | Datum | Verspreid aan |
|----------|------------|-------------------------------------------------------------------------------------------------------------------------------------------------------------------------------------------------------------------------|
| 1.0 | 01-09-2008 | Beleidsmedewerkers evenementen Gemeenten VRIJ i.o., GHOR-bureau en GGDVRIJ i.o., RAV, Werkgroep Multidisciplinaire Advisering Risicobeheersing (MAR); Ter informatie: Politie en brandweer VRIJ i.o., GHOR Nederland |

| | |
|-------------------------|-------------------------------------------|
| Documenteigenaar | L. Veeneman/S.Reinders |
| Vastgesteld door | Veiligheidsdirectie |
| Datum vaststelling | 16 juni 2008 |
| Geplande evaluatiedatum | 1 september 2009 |
| Actualisatie | Elke drie jaar |
| Digitale vindplaats | M: rgf/documenten ghor/evenementenbeleid/ |

Inhoudsopgave

| | |
|--------------------------------------------------------------------------|----|
| Inhoudsopgave | 2 |
| 1 Inleiding | 3 |
| 2 Verantwoordelijkheden gemeente en GHOR-bureau | 3 |
| 3 Wat doet het GHOR-bureau? | 3 |
| 4 Waarover adviseert het GHOR-bureau? | 4 |
| 4.1 Uitgelicht: Technische hygiënezorg | 5 |
| 4.2 Risicoanalysemodel | 5 |
| 5 Hoe vraagt de gemeente advies van het GHOR-bureau? | 5 |
| 5.1 Conform checklist | 5 |
| 5.2 Multidisciplinair loket | 6 |
| 5.3 Informeren meldkamer ambulancezorg over publieksevenementen | 6 |
| 5.4 Kopie vergunning en evaluatie van de adviezen | 6 |
| 6 Aandachtspunten | 7 |
| 6.1 Publieksevenementen zonder vergunning | 7 |
| 6.2 Voorzieningen voor gehandicapten | 7 |
| 6.3 Publieksevenementen met de combinatie drugs en dansen | 7 |
| Bijlage 1 Checklist voor de gemeente: evenementenadvisering door de GHOR | 8 |
| Bijlage 2 Proces evenementenadvisering GHOR versie 05062008 | 9 |
| Bijlage 3 Aanvraagformulier | 10 |
| Bijlage 4 Risicoanalysemodel | 21 |
| Bijlage 5 Inzetbepaling | 25 |

1 Inleiding

Dat de lokale brandweer en politie gemeenten adviseren over publieksevenementen¹ is heel gebruikelijk. De gemeenten betrekken het GHOR-bureau nog niet altijd bij deze advisering. Het was namelijk niet altijd duidelijk wanneer gemeenten het GHOR-bureau om advies over evenementen konden vragen en hoe dit verliep. Dit document geeft deze duidelijkheid.

Deze handreiking is bedoeld voor het GHOR-bureau en de gemeenten van de Veiligheidsregio IJsselland. Hij is gebaseerd op de landelijke Handreiking geneeskundige advisering publieksevenementen.²

2 Verantwoordelijkheden gemeente en GHOR-bureau

De burgemeester is verantwoordelijk voor de openbare orde en veiligheid. Onder deze verantwoordelijkheid valt ook de voorbereiding op (grootschalige) publieksevenementen.

De voorbereiding op publieksevenementen begint als een evenementenorganisator een aanvraag indient bij de gemeente. Hiermee start de vergunningverleningprocedure. Indien nodig wint de gemeente advies in bij de operationele diensten (politie, brandweer en GHOR-bureau).

De organisator is verantwoordelijk voor het opvolgen van de vergunningeisen. Als de gemeente de vergunning afgeeft, start de organisator met de voorbereiding van de maatregelen uit de vergunning.

De gemeente is verantwoordelijk voor toezicht en handhaving op de voorbereiding en uitvoering van de eisen en maatregelen.³

Voorbeeld

Organisatie Y vraagt vergunning voor een groot evenement in gemeente X. Het GHOR-bureau adviseert de gemeente onder meer over het aantal aanwezige EHBO'ers: bij dit evenement zijn 8 EHBO'ers gewenst. De gemeente verleent de vergunning onder voorwaarde dat de organisatie zorgt voor 8 EHBO'ers. De organisator koopt deze 'zorg' vervolgens in. Vooraf en tijdens het evenement is de gemeente verantwoordelijk voor de toezicht en handhaving.

3 Wat doet het GHOR-bureau?

Het GHOR-bureau heeft met betrekking tot advisering vergunningverlening publieksevenementen de volgende taken:

1. Kleinere evenementen: via brochures
Kleinere publieksevenementen, zoals buurtbarbecues, braderieën en evenementen die niet vallen onder 2 ('grotere evenementen') handelen de gemeenten zelf af. Het GHOR-bureau verstrekt de volgende brochures:
 - Barbecue *bereiding, consumptie, verhitting, controle, hygiëne;*
 - EHBO *eerste hulp bij ongelukken;*
 - Toiletten *hygiëne richtlijnen toiletten;*
 - Voedsel *verkoop, bereiding, consumptie, verhitting, koeling, controle, hygiëne;*

¹ Een publieksevenement is elke voor het publiek toegankelijke verrichting van vermaak, inclusief herdenkingen, waarbij een verzameling mensen zich in een bepaald tijdvak in/op een (meestal) begrensde en (eventueel beperkt) openbaar toegankelijke inrichting of terrein bevindt of beweegt. Bron: Leidraad Veiligheid Publieksevenementen, Nibra, juni 2003

² Handreiking geneeskundige advisering publieksevenementen, Raad van RGF'en, Utrecht, maart 2004.

³ Zie ook bijlage 2. proces evenementenadviesing GHOR-bureau

2. Grotere evenementen: conform checklist
Bij grotere publieksevenementen waarbij volksgezondheid (geneeskundige hulpverlening) en technische hygiënezorg een rol spelen vragen gemeenten advies aan het GHOR-bureau. Hiervoor heeft het GHOR-bureau samen met de gemeenten een checklist met criteria ontwikkeld ⁴;
3. Organiseren van geneeskundige hulpverlening
Een gemeente kan het GHOR-bureau vragen de geneeskundige hulpverlening van een groot evenement te organiseren⁵;
4. Vergaderingen van evenementencommissies
Een gemeente kan het GHOR-bureau vragen incidenteel deel te nemen aan vergaderingen van gemeentelijke commissies of werkgroepen die zich bezighouden met de verlening van evenementenvergunningen;
5. Gemeentelijk evenementenbeleid
Op verzoek adviseert het GHOR-bureau gemeenten over hun evenementenbeleid;
6. Ongevraagd advies
Het GHOR-bureau adviseert ook ongevraagd over te nemen maatregelen ⁶. Het kan de gemeenten bijvoorbeeld wijzen op de noodzaak van geneeskundige voorzorgsmaatregelen bij een evenement.

4 Waarover adviseert het GHOR-bureau?

Het GHOR-bureau adviseert waar nodig over de volgende thema's:

1. Inzet EHBO'ers, professionele hulpverleners
Met behulp van een berekening (het risicoanalysemodel) adviseert het GHOR-bureau over het aantal in te zetten EHBO'ers en eventuele inzet van professionele hulpverleners.
Voorbeeld: Intocht sinterklaas Kampen 2007: 2 EHBO posten met 25-30 EHBO'ers en een standby ambulance.
2. Technische hygiënezorg
Het GHOR-bureau onderzoekt ook of er sprake is van een verhoogd risico op de verspreiding van infectieziekten. Als dit zo is adviseert het de gemeente over de te nemen hygiënemaatregelen. Ook adviseert het GHOR-bureau over het aantal in te richten toiletten overige sanitaire voorzieningen.
Voorbeeld: Legionellabesmetting Westfriese Flora, Bovenkarspel, 25 februari 1999.
3. Calamiteiten
Het GHOR-bureau onderzoekt of er een verhoogd risico is op calamiteiten en adviseert de gemeente daarover.
Voorbeeld: Hitte tijdens wandelvierdaagse Nijmegen, 17 juli 2007
4. Continuïteit hulpverlening
De regiopolitie IJsselland beheert een regionale evenementenkalender. De gemeenten leveren hiervoor de gegevens van de evenementen aan. Het GHOR-bureau gebruikt de evenementenkalender bij zijn advisering. Als er sprake is van meerdere grote evenementen in de regio op hetzelfde tijdstip, onderzoekt het GHOR-bureau (samen met brandweer en politie) of en hoe de hulpverlening regionaal kan worden gegarandeerd. De uitkomst hiervan neemt het GHOR-bureau mee in zijn advies.

⁴ Zie voor de checklist bijlage 1.

⁵ Dit gebeurt bijvoorbeeld bij de Overijsselse Meren Tocht (OMT).

⁶ Hierbij gebruikt het GHOR-bureau de regionale evenementenkalender. Bureau CCB van de Regiopolitie IJsselland beheert deze kalender en stelt hem multidisciplinair beschikbaar. De gemeenten leveren bureau CCB de gegevens van de evenementen.
Zie ook: Memorie van Toelichting Wet Veiligheidsregio's (concept)

4.1 Uitgelicht: Technische hygiënezorg

Voor vragen waarop de standaard brochures ⁷ geen antwoord geven vraagt het GHOR-bureau het team Technische Hygiëne Zorg (THZ) van de GGD om een advies op maat⁸.

In het advies komen waar nodig de volgende onderwerpen aan de orde:

| Onderwerp | Toelichting |
|------------------------------------------------|-----------------------------------------------------------------------------------------------------------------------------------------|
| Bezoekers/deelnemers met verminderde weerstand | Personen uit een risicogroep zoals ouderen, zwangeren, chronisch zieken, mensen met een immuunstoornis, bovenmatig alcohol/drugsgebruik |
| Tijdelijke voorzieningen | Voorzieningen zoals sanitaire voorzieningen, kleed- en doucheruimten, drinkwatervoorzieningen en huisvesting |
| Voedingshygiëne | Niet-reguliere horecavoorzieningen of reguliere horecavoorzieningen die tijdelijk zijn uitgebreid |
| Risicovolle nevenactiviteiten | Activiteiten zoals kinderopvang, zandbakken, piercings en tatoeages |
| Watergerelateerde activiteiten | Plaatsing van zwem-, speel- of bubbelbaden of fontein |
| Tijdelijke medische voorzieningen | Beoordeling van het besmettingsrisico voor zowel patiënt als hulpverlener |

De hierboven genoemde onderwerpen komen voort uit richtlijnen van de Landelijke Coördinatiestructuur Infectieziektebestrijding (LCI): *Hygiënerichtlijnen voor grote evenementen*⁹.

In het aanvraagformulier vergunning evenementen staan vragen met betrekking tot de technische hygiënezorg. De antwoorden hierop neemt het GHOR-bureau mee in zijn advies.

4.2 Risicoanalysemodel

Voor zijn advisering gebruikt het GHOR-bureau een risicoanalysemodel. Dit model en de werkwijze worden beschreven in bijlagen 4 en 5.

5 Hoe vraagt de gemeente advies van het GHOR-bureau?

5.1 Conform checklist

Als een publieksevenement voldoet aan één van de criteria in de checklist uit bijlage 1 vraagt de gemeente advies aan het GHOR-bureau. Hiertoe stuurt zij het GHOR-bureau het samen met de gemeenten ontwikkelde aanvraagformulier¹⁰. De organisatie van het evenement heeft dit aanvraagformulier ingevuld.

Het GHOR-bureau adviseert de gemeente schriftelijk. Het GHOR-bureau levert binnen vijf werkdagen na ontvangst van de volledige adviesaanvraag een eenduidig advies¹¹.

⁷ Zie: hoofdstuk 3, onderdeel 1. *Kleinere publieksevenementen*

⁸ De GGD wil met technische hygiënezorg de verspreiding van infectieziekten voorkómen door te signaleren waar een verhoogd risico bestaat op de verspreiding van infectieziekten en te adviseren over hygiënemaatregelen die genomen kunnen worden om deze verspreiding tegen te gaan.

⁹ Zie ook: LCHV richtlijnen (Landelijk Centrum voor Hygiëne en Veiligheid – onderdeel van het RIVM) <http://www.rivm.nl/cib/themas/hygiene-en-veiligheid>

¹⁰ Zie bijlage 6. Aanvraagformulier

¹¹ Het GHOR-bureau maakt deel uit van het multidisciplinaire loket advisering risicobeheersing. Hierover meer in paragraaf 5.2.

5.2 Multidisciplinair loket

Het zijn vaak de lokale politie en brandweer die de gemeente adviseren ten aanzien van publieksevenementen. De GHOR is regionaal georganiseerd en adviseert gemeenten in de hele Veiligheidsregio i.o. De plaatselijke bekendheid van de lokale politie en brandweer is onmisbaar. Daarom zal de gemeente de lokale politie en brandweer om advies blijven vragen. Daarnaast is het bij de evenementen conform de criteria uit de checklist¹² belangrijk dat een gemeente de Veiligheidsregio betreft bij de advisering rond grotere (risico)evenementen. De Wet Veiligheidsregio's benadrukt de adviesrol van de Veiligheidsregio¹³. Het gaat dan om de grotere (risico)evenementen die tenminste voldoen aan één van de criteria in de checklist die GHOR-bureau en gemeenten hebben opgesteld.

Het GHOR-bureau maakt deel uit van de regionale multidisciplinaire commissie voor advisering op het gebied van risicobeheersing. Risicobeheersing beslaat onder andere externe veiligheid en publieksevenementen. De regionale multidisciplinaire commissie vertegenwoordigt de Veiligheidsregio. Zij kent een structureel overleg. De commissie vormt een multidisciplinair loket voor de gemeente of een overheidsdienst. Via dit loket krijgt de adviesvragers daar waar nodig een gebundeld multidisciplinair advies¹⁴.

De Veiligheidsregio heeft via de regionale evenementenkalender en via een multidisciplinaire database inzicht in de grotere (risico)evenementen in de regio. Dit betekent dat de Veiligheidsregio tijdig kan adviseren als zij door evenementen de hulpverlening in de regio niet meer kan garanderen.

Het GHOR-bureau voert alle adviesaanvragen voor publieksevenementen in de database in. De regionale politie en brandweer kunnen via deze database de adviezen van het GHOR-bureau meelesen en waar nodig aanvullen. Dit heeft geen gevolgen voor de adviestermijn.

Voorbeeld

In vier gemeenten komt een aanvraag binnen voor een groot risicovol publieksevenement op 5 mei. Op gemeentelijk niveau is er geen beletsel voor deze evenementen. Op regionaal niveau kan het echter zijn dat door het gelijktijdig bestaan van meerdere publieksevenementen de hulpverlening niet meer kan worden gegarandeerd.

De GHOR voert de aanvragen in de regionale database in. De regionale brandweer en politie hebben zo inzicht in deze evenementen en ook in het advies dat de GHOR geeft. Zij kunnen het advies nu aanvullen. Daarnaast verschijnen de evenementen natuurlijk ook op de regionale evenementenkalender.

Als de Veiligheidsregio (i.c. de regionale commissie voor advisering) concludeert dat de hulpverlening op 5 mei niet kan worden gegarandeerd, kijkt zij samen met de gemeenten naar de voor alle partijen beste oplossing. Zij neemt dit mee in het advies aan de gemeenten.

5.3 Informeren meldkamer ambulancezorg over alle publieksevenementen

Als de gemeente de vergunning afgeeft informeert zij de meldkamer ambulancezorg via e-mail: evenementen@ravijsselvecht.nl.

5.4 Kopie vergunning en evaluatie van de adviezen

De gemeenten sturen het GHOR-bureau een afschrift van de verleende vergunning. Het GHOR-bureau vergelijkt de afschriften met het gegeven advies. Als de inhoud van de vergunning afwijkt van het advies neemt het GHOR-bureau contact op met de gemeente.

¹² Zie bijlage 1.

¹³ Concept Wet Veiligheidsregio's.

¹⁴ Zie voor meer informatie de Handreiking MAR (Multidisciplinaire Advisering Risicobeheersing) d.d. 05-07-2007. Het gaat om samenhangende deskundige advisering van regionale brandweer, regiopolitie en GHOR volgens een vastgestelde inzichtelijke procedure.

6 Aandachtspunten

6.1 Publieksevenementen zonder vergunning

Hieronder vallen illegaal georganiseerde publieksevenementen zoals een illegale house party en spontane publieksevenementen (zoals een huldiging). In beide situaties heeft de gemeente vooraf niet getoetst. Er is ook geen sprake van de afgesproken werkwijze betreffende de inzet van hulpverleners. Het is uitermate belangrijk dat de gemeente ook deze evenementen - zodra deze bekend zijn - meldt aan de hulpdiensten. Voor de ambulancezorg gaat dit via e-mail: evenementen@ravijsselvecht.nl.

6.2 Voorzieningen voor gehandicapten

Om toegankelijkheid voor (m.n. rolstoelgebonden) gehandicapten te waarborgen, kan de gemeente de organisatie het volgende opleggen:

- houd rekening met ca. 1% van het totaal aantal toeschouwers bij een gemiddeld evenement die rolstoelgebonden zijn;
- zorg voor een (of meerdere) gehandicaptoilet(ten);
- zorg voor goede aan- en afvoerwegen van en naar het evenemententerrein in verband met rolstoelgebonden publiek;
- bij grootschalige publieksevenementen dient u te zorgen voor extra gehandicapten-parkeerplaatsen. Zet u vervoer in, dan houdt u ook rekening met gehandicaptenvervoer;
- geef bij calamiteiten niet alleen een geluidssignaal, maar ook een lichtsignaal t.b.v. doven en slechthorenden;
- de rolstoelgebonden toeschouwer dient goed zicht op het publieksevenement te hebben. Bij grootschalige publieksevenementen kunt u een verhoging voor rolstoelgebonden toeschouwers opstellen (publieksevenementen met meer dan 20.000 toeschouwers).

6.3 Publieksevenementen met de combinatie drugs en dansen

Voor grote publieksevenementen met de combinatie van drugs en dansen zijn specifieke voorzieningen aan de orde¹⁵:

- het beschikbaar hebben van geneeskundige hulpverleners met voldoende/specifieke ervaring (als zodanig bekend bij de GGD of verslavingszorg) in het onderkennen van drugsgerelateerde problemen;
- het beschikbaar hebben van een chill-outruimte met specifiek daaraan te stellen eisen (omvang, temperatuur, geluidsniveau, lichtniveau);
- beschikbaar hebben van voldoende drinkwater;
- beschikbaar hebben van extra watertappunten;
- klimaatbeheersing;
- communicatievoorziening met de meldkamer ambulancezorg.

¹⁵ Voor een uitgebreide handreiking wordt verwezen naar de nota "Verantwoord uitgaan" van de GGD Amsterdam (februari 2002).

Bijlage 1 Checklist voor de gemeente: evenementenadvisering door de GHOR

Wanneer advies vragen aan de GHOR (via het GHOR-bureau) ?

- Als u hieronder minstens één keer 'ja' antwoordt (ook bij een gewijzigd terugkerend evenement)
- Bij twijfel

Is er sprake van een evenement zoals:

- groot popconcert;
- groot tentfeest (indicatie: > 750 personen);
- meerdaagse grote wandelmars (zoals Nijmegen) of sportevenement buiten een stadion;
- houseparty;
- demonstratie over een politiek geladen onderwerp;
- grote vliegshow of auto of motorsportevenement?

Kleine gemeente: verwacht u meer dan 1.500 bezoekers/deelnemers (per dag)?

Grote gemeente: verwacht u meer dan 5.000 bezoekers/deelnemers (per dag)?

Zijn er extra maatregelen nodig voor deelnemers/bezoekers met verminderde weerstand zoals ouderen, kinderen, gehandicapten, zwangeren of bijvoorbeeld chronisch zieken?

Is sprake van

- tijdelijke douche/kleedruimte?
- tijdelijke drinkwatervoorziening?
- tijdelijke huisvesting (overnachting op locatie)?

Worden er zwembaden, bubbelbaden of fontein geplaatst?

Zijn er beperkingen voor de locatie?

- bereikbaarheid (afsluiten van doorgaande wegen);
- beperking van hulpverleningsmogelijkheden aan omwonenden;
- ligging t.o.v. risicovolle bedrijven (zoals opslag gevaarlijke stoffen).

Verwacht u veel overlast of slachtoffers vanwege excessief drugsgebruik?

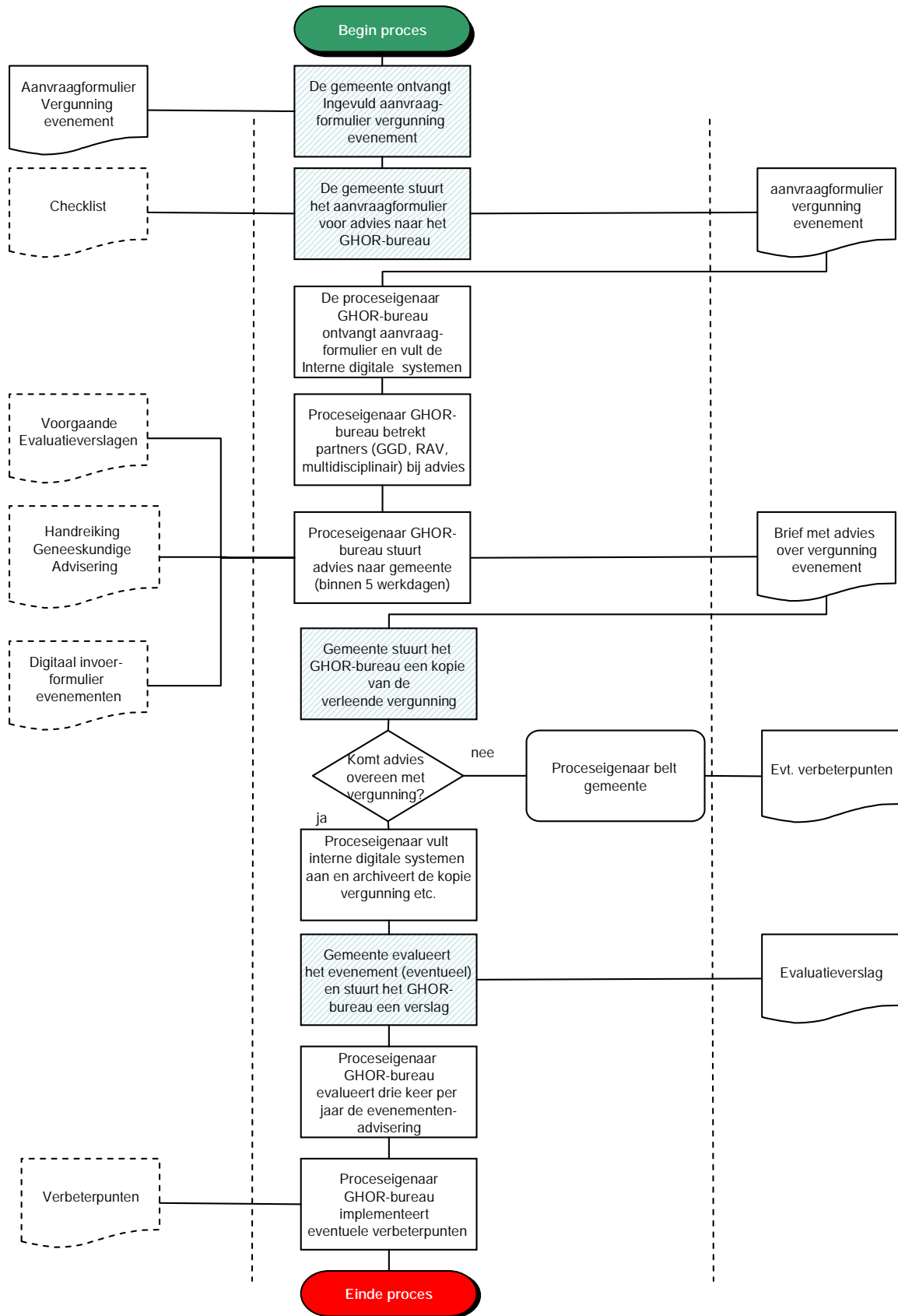
Verwacht u een meer dan normaal risico bij extreme weersomstandigheden zoals zwaar onweer, extreme hitte/kou, storm?

Geeft de aard van het evenement een meer dan normaal risico m.b.t. onderkoeling (evenement nabij water) of hitte (buitensportevenement in de zomer)?

Zijn er bij het evenement dieren betrokken? Zo ja, verwacht u een meer dan normaal risico m.b.t. dierziekten (vogelshow)?

Verwacht u risico's met betrekking tot technische hygiënezorg?

- voedselhygiëne? (als er sprake is van voedselbereiding en -verkoop door particulieren/vrijwilligers);
- tatoeage/piercings?



Bijlage 3 Aanvraagformulier

In deze bijlage staat een model aanvraagformulier, versie 05 juni 2008. Het doel is dat de aanvrager zo mogelijk met één aanvraagformulier kan volstaan. Het is ook mogelijk dat een gemeente (een) bestaand(e) formulier(en) wenst te handhaven.

Als een evenement bijvoorbeeld (tevens) gebruiksvergunningplichtig is, kan daarnaast het aanvraagformulier voor de gebruiksvergunning worden gebruikt. In de gebruiksvergunning worden zaken geregeld als: deurbreedtes, aantal personen, opstellingsplannen, bewaking en verwarming. Sommige elementen (stoelenplan, deurbreedtes, aantal personen) kunnen dan uit dit formulier worden gehaald.

aanvraag- formulier vergunning evenementen

Het is belangrijk dat u dit formulier duidelijk en leesbaar (blokletters) invult. Niet volledig ingevulde formulieren worden teruggezonden en niet in behandeling genomen. Dit formulier dient acht weken voor aanvang van het evenement te zijn ingezonden. De datum van binnenkomst bij de gemeente is hiervoor bepalend.

Denk aan de bijlagen, zoals:

- plattegrond van evenementterrein met opstelling tenten etc.
- situatieschets met stoelenplan;
- diploma's Horeca;
- indien van toepassing een uittreksel Kamer van Koophandel of verenigingsregister.

aanvrager = vergunninghouder

Een evenementenvergunning kan worden aangevraagd door een natuurlijk persoon of door een rechtspersoon bijvoorbeeld een bedrijf, vereniging.

naam rechtspersoon _____

naam aanvrager
(achternaam en volledige voornamen)

_____ m v

adres _____

postcode en woonplaats _____

telefoonnummer _____

evt. 2^e telf.nr. (GSM) _____

Vraagt u namens een vereniging of stichting deze vergunning aan, dan stuurt u een afschrift van het document mee waaruit blijkt dat u gemachtigd bent deze aanvraag te doen, bijvoorbeeld een uittreksel verenigingsregister waarin u als bestuurslid staat.

gemachtigde (c.q. organisatiebureau)

Alleen invullen indien u gemachtigd bent door de aanvrager, wel uittreksel Kamer van Koophandel bijvoegen.

naam rechtspersoon _____

naam
(achternaam en volledige voornamen)

adres _____

postcode en woonplaats _____

telefoonnummer _____

evt. 2^e telf.nr. (GSM) _____

F 61
07/02

contactpersoon tijdens

evenement

naam

telefoonnummer

telefoonnummer tijdens
evenement (mobiel)

e-mailadres

naam evenement

omschrijving evenement

plaats evenement

plaats

locatie

adres

binnen of buiten gebouw

naam gebouw

datum evenement

datum start evenement

datum einde evenement

datum start opbouw

datum/tijdstip opbouw
gereed

datum start afbouw
evenement

datum dat het terrein
leeg is

te verwachten aantal
deelnemers

bezoekers

aantal te verwachten
bezoekers

tijdstip aanwezigheid
grootste aantal bezoekers

(indien van toepassing meerdere

tijdstippen aangeven)

heft u entree voor
de bezoekers

ja

nee

doelgroepen

peuters

6 -12 jaar

20 jaar en ouder

kleuters

12 - 20 jaar

anders, nl. _____

(bijv. bezoekers met verminderde weerstand)

**openingstijden
evenement**

Geef hieronder per dag de aanvangs- en sluitingstijden aan van uw
evenement.

_____ (datum) van _____ tot _____ uur

_____ (datum) van _____ tot _____ uur

_____ (datum) van _____ tot _____ uur

_____ (datum) van _____ tot _____ uur

_____ (datum) van _____ tot _____ uur

Programma bijvoegen!

Eventuele andere neven-/randactiviteiten tijdens het evenement aangeven op het programma.

bouwwerken

Wilt u voor uw evenement objecten plaatsen en zo ja, welke zijn dat?

tenten

Geef hier op hoeveel en per tent:

Tent 1:

Afmeting: _____

Personen: _____

Aantal deuren: _____

Tent 2:

Afmeting: _____

Personen: _____

Aantal deuren: _____

Tent 3:

Afmeting: _____

Personen: _____

Aantal deuren: _____

Onderlinge afstand tussen tenten / afstand tot gebouw(en):

Kwaliteitsverklaring brandvoortplanting tenten (tentdoek) meesturen.

kramen e.d.

Geef hier op hoeveel kramen er geplaatst worden en de afmetingen:

Aantal kramen: _____

Afmeting van de kramen: _____

Zijn er nog andere bouwwerken dan bovengenoemde die bij uw evenement worden gebruikt? Geef aan welke en wat de aard van het object is:

1. _____

2. _____

3. _____

4. _____

5. _____

Let op!

U dient een situatieschets bij deze aanvraag in te dienen waar de objecten in schaal zijn weergegeven met de afmetingen daarin geplaatst.

U krijgt bij deze aanvraag de brochure standaard brandbeveiligingsvoorwaarden voor tenten e.d. meegezonden. Let op, het is mogelijk dat voor uw evenement naast deze standaardvoorwaarden nadere voorwaarden gesteld kunnen worden.

Voor kermissen verzoeken wij u een lijst bij te voegen van deelnemers en hun attractie. Een kopie van het TNO-rapport per attractie is een eis. Voor marktkramen dient u een lijst van deelnemers en hun verkoopwaar als bijlage bij deze aanvraag te voegen.

Zijn er andere openingstijden voor de objecten?

Zo ja, geef dan aan:

1. naam _____ van _____ tot _____

2. naam _____ van _____ tot _____

3. naam _____ van _____ tot _____

nodig. Zo **horeca** Wordt er gebruikgemaakt van drankverkoop dan is er een ontheffing ja, op wiens naam komt deze ontheffing?

naam _____ m v
(achternaam en volledige voornamen)

adres _____

postcode en woonplaats _____

telefoonnummer _____ evt. 2^e telf.nr. (GSM) _____

Heeft deze persoon een bestaande horecaverunning?

naam onderneming _____

plaats onderneming _____

adres _____

telefoonnummer _____ evt. 2^e telf.nr. (GSM) _____

Let op:

- *Degene aan wie de vergunning voor de drank en horeca zal worden afgegeven zal daadwerkelijk aanwezig moeten zijn. Er mogen meerdere mensen op de vergunning staan. Deze moeten in het bezit zijn van een diploma SVH.*
- *Geef de plaats van de horeca op de situatietekening duidelijk aan. Met **HOR**.*
- *Kopieën van de SVH-diploma's moeten bij de aanvraag worden meegezonden.*

Vul nu verder het meegezonden aanvraagformulier drank en horeca in en stuur deze met deze aanvraag mee.

andere vorm horeca

Wordt er tijdens het evenement gebruikgemaakt van andere vormen van horeca? Hierbij wordt gedacht aan: frituur, ijsverkoop etc.
Indien van toepassing dan hieronder aangeven.

soort verkoop/verstrekking

ondernemer/eigen beheer

adres

postcode en woonplaats

telefoonnummer

_____ evt. 2^e telf.nr. (GSM) _____

soort verkoop/verstrekking

ondernemer/eigen beheer

adres

postcode en woonplaats

telefoonnummer

_____ evt. 2^e telf.nr. (GSM) _____

soort verkoop/verstrekking

ondernemer/eigen beheer

adres

postcode en woonplaats

telefoonnummer

_____ evt. 2^e telf.nr. (GSM) _____

beveiliging
naam beveiligingsbedrijf _____

contactpersoon
beveiligingsbedrijf _____

adres bedrijf _____

postcode en
woonplaats bedrijf _____

telefoonnummer _____ evt. 2^e telf.nr. (GSM) _____

Contactpersoon organisatie die de contacten met het beveiligingsbedrijf onderhoudt:

naam _____

telefoonnummer _____ evt. 2^e telf.nr. (GSM) _____

Leiding beveiliging tijdens evenement

naam _____

voornamen _____

adres _____

postcode en woonplaats _____

telefoonnummer _____ evt. 2^e telf.nr. (GSM) _____

telefoonnummer tijdens
evenement (evt. GSM) _____

hoeveel personen houden
toezicht? _____

Let op!

Het concept-beveiligingsplan moet bij deze aanvraag worden ingediend. Verdere invulling en overleg hierover en over de inschakeling van een beveiligingsbedrijf zal plaatsvinden met de regiopolitie. Een afspraak hierover zal door de beveiligingsorganisatie met de politie moeten worden gemaakt. Het beveiligingsplan zal tenminste acht werkdagen voor aanvang van het evenement klaar moeten zijn en zijn goedgekeurd door de politie.

welke technische
voorzieningen gaat u
treffen (aansluiting stroom,
water, elektriciteit, etc.)?

bakken en braden in eigen beheer door vrijwilligers

zo ja, wat en waar

welke EHBO en/of
geneeskundige voorzie-
ningen worden getroffen

welke sanitaire
voorzieningen worden
getroffen (toiletten, wasgelegenheden,
kleedruimtes, drinkwatervoorzieningen)

zijn er dieren betrokken
bij het evenement

ja

nee

zo ja, welke

verkeer

Zijn er wegen waar verkeersmaatregelen genomen dienen te worden voor uw evenement?

naam straat

welke maatregelen

naam straat

welke maatregelen

naam straat

welke maatregelen

naam straat

welke maatregelen

U dient een plattegrond bij te voegen waarop de straten zijn aangegeven waarvoor u een verkeersmaatregel aanvraagt.

Denkt u er zelf aan de busmaatschappij in kennis te stellen van de omleiding (indien van toepassing).

De hulpverleningsdiensten zullen door de vergunningverlener in kennis worden gesteld.

geluid

live muziek Is er sprake van live muziek tijdens uw evenement, zo ja, geef dat aan:

dag _____

datum _____

van _____ uur tot _____ uur

dag _____

datum _____

van _____ uur tot _____ uur

dag _____

datum _____

van _____ uur tot _____ uur

dag _____

datum _____

van _____ uur tot _____ uur

overige muziek Is er sprake van andere vorm van muziek, indien ja, geef hieronder aan welke:

soort muziek _____

van _____ uur tot _____ uur

soort muziek _____

van _____ uur tot _____ uur

omroepinstallatie Maakt u gebruik van een omroepinstallatie? Indien ja, geef dat aan:

omroepinstallatie ja nee

maatregelen overlast Welke maatregelen heeft u als organisatie genomen om geluidsoverlast te voorkomen op tijdstippen dat het geluidsniveau naar beneden moet. Geef hieronder aan wat uw maatregelen zijn:

vuurwerk Wordt er tijdens uw evenement vuurwerk ontstoken?
 ja nee

Indien ja, geef dit hieronder aan.

dag _____

datum _____

locatie _____

aanvang _____

Door welke vuurwerkspecialist zal het vuurwerk verzorgd worden?

naam bedrijf _____

contactpersoon bedrijf _____

adres bedrijf _____

postcode en woonplaats _____

telefoonnummer _____ evt. 2^e telf.nr. (GSM) _____

Let op!

Wat is het registratienummer van het bezigingsnummer van het bedrijf?

registratienummer _____

Het bedrijf moet zelf nog wel een melding doen van het vuurwerk (= voor het bedrijf een wettelijke verplichting).

Geef hieronder aan welke veiligheidseisen door u als organisatie zijn genomen:

- bijlagen** *U ontvangt bij deze aanvraag de volgende bijlagen:*
1. *Standaard brandveiligheidvoorwaarden tenten*
 2. *Standaard brandveiligheidvoorwaarden verkoop eetwaren*
 3. *Aanvraagformulier drank- en horecawet*
 4. *De bijlagen hierna onder 3 en 4*
 5. *De standaard voorwaarden markten*

Let op!

Wij maken u er nogmaals op attent dat dit standaard voorwaarden betreffen. Voor uw evenement kunnen nadere voorwaarden worden gesteld.

U stuurt met deze aanvraag de volgende bijlagen mee:

- *Machtiging aanvraag, bijv. uittreksel verenigingsregister*
- *Uittreksel Kamer van Koophandel*
- *Tekening inrichting tent(en) met stoelenplan, schaal 1:100*
- *Tekening evenemententerrein, schaal 1: 1.000*
- *Programma evenement*
- *TNO-rapporten kermisattracties (veiligheidstest)*
- *Lijst marktkraam deelnemers met koopwaar*
- *Aanvraagformulier Drank - en Horeca*
- *Kopie diploma's Drank - en Horeca*
- *Concept beveiligingsplan*
- *Tekening verkeersmaatregelen*
- *Certificaten brandveiligheidvoorwaarden (tentdoek)*
- *Tekeningen op schaal*
- *Evt. logboek/ circus (hand)boek.*

Ondergetekende verklaart door ondertekening van dit aanvraagformulier dit formulier naar waarheid te hebben ingevuld. Tevens verklaart ondergetekende kennis te hebben genomen van alle opmerkingen in dit aanvraagformulier.

opgemaakt te
(plaatsnaam)

opgemaakt op
(datum)

handtekening

naam in blokletters

**niet invullen door
aanvrager**

ingekomen d.d.

ontvangen door

in behandeling bij

Bijlage 4 Risicoanalysemodel

Inleiding

De GHOR Veiligheidsregio IJsselland i.o. gebruikt het landelijke risicoanalysemodel. Dit risicoanalysemodel brengt de geneeskundige risico's in kaart en weegt deze af. Uit deze afweging volgt dan het gewenste niveau van inzet.¹⁶

Het gepresenteerde risicoanalysemodel brengt uitsluitend de risico's in kaart vanuit het perspectief van de geneeskundige hulpverlening. De technische hygiënezorg (THZ) is niet in het model opgenomen. De risicoanalyse van de GHOR bestaat uit twee delen: de kwantitatieve en kwalitatieve risicoanalyse.

Kwantitatieve risicoanalyse

Bij de kwantitatieve risicoanalyse weegt de GHOR drie aspecten:

- A. Het soort publieksevenement;
- B. De samenstelling van het publiek;
- C. Plaats en tijdstip van het evenement.

De uit deze weging komende risicopunten zijn bepalend voor het aantal in te zetten hulpverleners. De kwantitatieve risicoanalyse levert een score op. Deze is niet voldoende voor een afgewogen risicoanalyse. Daartoe dient de kwalitatieve risicoanalyse.

| A. Soort evenement | Risicopunt ¹⁷ |
|---------------------------------------------------------------|--------------------------|
| (Grote) popconcerten > 10.000 bezoekers | 3 |
| (Kleinere) popconcerten/tentfeesten, 5.000 – 10.000 bezoekers | 2 |
| Festivals ¹⁸ | 3 |
| Markten / braderieën | 1 |
| (Meerdaagse) grote wandelmarsen | 3 |
| Kleine wandelmarsen | 1 |
| Tourritten (fiets, skeeler, motor, auto) | 2 |
| Corso/optochten | 3 |
| Beurzen | 1 |
| Sportevenementen ¹⁹ | 2 |
| Grote (House) party's | 2 |
| (te verwachten grote) demonstraties | 3 |
| (te verwachten kleine) demonstraties | 2 |
| Vliegshows | 3 |
| Auto- en motorsportevenementen | 3 |
| Vuurwerk | 2 |

¹⁶ Voor nadere informatie over het risicoanalysemodel wordt verwezen naar: Handreiking geneeskundige advisering publieksevenementen van de Raad van RGF'en d.d. maart 2004

¹⁷ Deze weging wordt voorgesteld als landelijke standaard.

¹⁸ Festivals onderscheiden zich van gewone popconcerten, omdat ze meerdere shows en podia hebben (met extra verplaatsingen) en zich vaak ook over langere tijd uitstrekken.

¹⁹ Het betreft hier overigens niet de weging van de risico's voor de directe sportwedstrijd zelf, maar is gericht op de toeschouwers. De sportwedstrijd zelf is als regel afgedekt in afzonderlijke regelgeving door de betreffende sportbonden. Het gaat dan met name over de veiligheid en hulpverlening aan de deelnemers. Deze worden hier vooralsnog buiten beschouwing gelaten. Overigens is het geen taak van de regio om de door de sportbonden geëiste voorzieningen t.a.v. de deelnemers beschikbaar te stellen. Verder moet bij sportevenementen in de kwalitatieve analyse nagegaan worden, waar de risico's het grootst zijn, bij de deelnemers of bij het publiek.

| B. Samenstelling van het publiek ²⁰ | Risicopunt ²¹ |
|-----------------------------------------------------------|---------------------------------|
| 1. Aantal deelnemers en/of bezoekers ²² | |
| 0 – 5000 | 0,2 |
| 5000 – 10.000 | 0,4 |
| 10.000 – 15.000 | 0,6 |
| 15.000 – 20.000 | 0,8 |
| > 20.000 | 1 |
| | |
| 2. Leeftijdsopbouw (zwaartepunt) | |
| 0 - 10 jaar (zonder aanwezigheid ouders) | 0,5 |
| 0 - 10 jaar (aanwezigheid ouders) | 0,25 |
| 10 - 20 jaar (zonder aanwezigheid ouders) | 0,75 |
| 10 - 20 jaar (aanwezigheid ouders) | 0,5 |
| 15 – 30 jaar | 1 |
| 30 – 45 jaar | 0,5 |
| > 45 jaar | 0,25 |
| Alle leeftijden | 0,75 |
| | |
| 3. Conditie / gezondheidstoestand | |
| Goed | 0 |
| Redelijk | 0,25 |
| Matig | 0,5 |
| Slecht | 1 |
| | |
| 4. Gebruik alcohol / drugs | |
| Niet aanwezig | 0 |
| Mogelijk aanwezig doch geen risicoverwachting | 0,25 |
| Aanwezig met risicoverwachting | 1 |
| | |
| 5. Aanwezigheid van publiek | |
| Als toeschouwer | 0,5 |
| Als toeschouwer c.q. deelnemer | 0,75 |
| Als deelnemer | 1 |

²⁰ Het publiek en/of de deelnemersgroep varieert per publieksevenement. De grootte van het risico kan afhankelijk zijn van de samenstelling van het publiek en/of de deelnemersgroep.

Het publiek wordt verdeeld in de 5 onderstaande categorieën. Elk van de 5 categorieën is weer verdeeld in een aantal risico-elementen, gekoppeld aan een risicopunt. Per categorie geldt een risico-element, dat meegenomen wordt in het totaal. Het aantal opgetelde categoriale risicopunten bepaalt het totale risicopunt op het aspect samenstelling van het publiek. Naast deze 5 categorieën is ook nog aandacht nodig voor de risico's i.v.m. het gelijktijdig aanwezig zijn van groepen met tegengestelde belangen of kenmerken. Verder is de *publieksdichtheid* van belang.

²¹ Deze weging wordt voorgesteld als landelijke standaard.

²² Een betrouwbare methode om vooraf het aantal bezoekers in te schatten is nog punt van aandacht. De onderbouwing kan immers niet altijd op basis van eerdere ervaringen gegeven worden.

| C. Plaats en tijdstip van het evenement ²³ | Risicopunt ²⁴ |
|--------------------------------------------------------------|---------------------------------|
| 1. Gemeentegrens overstijgend | |
| Niet gemeentegrensoverstijgend | 0,5 |
| Gemeentegrensoverstijgend | 1 |
| | |
| 2. Locatie evenement | |
| In een gebouw ²⁵ | 0,75 |
| In de openlucht | 0,5 |
| In een tijdelijk onderkomen (tent etc.) | 0,75 |
| | |
| 3. Toegankelijkheid aan- en afvoerwegen | |
| Goed | 0 |
| Redelijk | 0,5 |
| Matig | 0,75 |
| Slecht | 1 |
| | |
| 4. Seizoen | |
| Lente | 0,25 |
| Zomer | 0,5 |
| Herfst | 0,25 |
| Winter | 0,5 |
| | |
| 5. Duur evenement | |
| 0 – 3 uur (ma t/m vrij) daguren | 0,25 |
| 0 – 3 uur (ma t/m don) avond-/nachturen | 0,5 |
| 0 – 3 uur (weekend vrij t/m zond) daguren | 0,5 |
| 0 – 3 uur (weekend vrij t/m zond) avond-/nachturen | 0,75 |
| 3 – 12 uur (daguren) | 0,75 |
| 3 – 12 uur (avond-nachturen) | 1 |
| 1 dag | 1 |
| Meerdere dagen | 1 |
| | |
| 6. Ondergrond | |
| Harde ondergrond: steen, asfalt e.d. | 0,25 |
| Zachte ondergrond: zand, gras e.d. (vochtdoorlatend) | 0,25 |
| Zachte ondergrond: zand, gras e.d. (drassig) | 0,5 |

Kwalitatieve risicoanalyse

Met de kwalitatieve risicoanalyse krijgt de GHOR inzicht in risico's voor de reguliere gezondheidszorg en in risico's met het oog op rampenbestrijding en crisisbeheersing. Bij deze analyse houdt de GHOR rekening met de volgende vijf aspecten:

- A. Kans op slachtoffers;
- B. Bereikbaarheid;
- C. Kans op escalatie;
- D. Duur van het publiekevenement;
- E. Momenten van verhoogd risico.

²³ Ook de plaats van het publiekevenement weegt mee in de analyse van (potentiële) risico's. Hierbij kijkt de GHOR ook naar de infrastructuur in de omgeving van het publiekevenement. En naar de aanwezige gezondheidszorgvoorzieningen.

²⁴ Deze weging wordt voorgesteld als landelijke standaard.

²⁵ Vraag is of er een aanvullende weging toegevoegd moet worden voor een evenement in een gebouw met meerdere etages en/of feesten.

Kans op slachtoffers

Bij elk publieksevenement kunnen slachtoffers vallen. Er wordt een onderscheid gemaakt in slachtoffertypen T1, T2 en T3.

- T1-slachtoffers: slachtoffers met verwondingen die binnen één uur gestabiliseerd dienen te zijn, zo niet dan zal tussen de 20% en 30% overlijden;
- T2-slachtoffers: middelzware slachtoffers. Hun conditie is stabiel maar zal, wanneer behandeling uitblijft, instabiel worden. Behandeling van deze slachtoffers moet, afhankelijk van de aard van de verwondingen, binnen 2 tot 6 uur plaatsvinden. Opname in een ziekenhuis is hierna noodzakelijk;
- T3-slachtoffers: zij hebben lichtere verwondingen, ziekenhuisopname is niet noodzakelijk. Behandeling door een arts is gewenst of noodzakelijk.

Het vooraf maken van een schatting van het mogelijke aantal T1-, T2- en T3-slachtoffers bij een publieksevenement lastig. Er zijn immers verschillende soorten publieksevenementen met afwijkende risicoprofielen. Ook zijn er verschillende typen incidenten. Zo geeft de Leidraad Maatramp bijvoorbeeld voor het scenario 'paniek in menigten' een percentage aan van 0,5% van het aantal aanwezigen, dat medische zorg nodig zal hebben. Daarvan is dan 40% T1/T2-slachtoffer en 60% T3.²⁶ Het is discutabel of dit percentage ook geldt bij zeer grote aantallen aanwezigen op een klein oppervlak. Voor de overige scenario's is dit voor publieksevenementen nog moeilijker aan te duiden: 'uitval nutsvoorzieningen' hangt bijvoorbeeld samen met andere relevante factoren (donker/licht, warm/koud). Ongevallen met gevaarlijke stoffen zijn gevaarlijker als er zich veel mensen op een klein gebied bevinden.²⁷

Het Nibra heeft bij de voorbereiding op het Europese kampioenschap voetbal in 2000 voor diverse incidenttypen een aantal scenario's uitgewerkt. Het ging hier om ordeverstoringen in en buiten het stadion en ongevallen met trein en bus. In de scenario's wordt bijvoorbeeld aangegeven, dat bij ordeverstoringen met een slachtofferpercentage van 15% t.o.v. het aantal reischoppers gerekend moet worden. Daarvan zijn dan 15% T1/T2 en 85% T3-slachtoffers.²⁸

Bereikbaarheid

Elk publieksevenement heeft een bepaalde bereikbaarheid. De bereikbaarheid hangt af van een aantal factoren. Soms is een locatie relatief eenvoudig (gunstig) te bereiken (voetbalstadion, beursgebouw) en soms veel minder eenvoudig (watersportevenementen, tourritten). Afstand, aantal wegen, aard van de wegen en verkeersintensiteit zijn van belang. Daarmee variëren opkomsttijden van de hulpverleningsdiensten en ook de mogelijkheid tot het snel laten opkomen van versterking.

Bij een score hoger dan 0,75 (toegankelijkheid van aan- en afvoerwegen) moet in multidisciplinair verband het deelproces verkeerssituatie uitgewerkt worden. Als blijkt dat de wettelijke aanrijdtijd niet gehaald kan worden, dient ook een tijdelijke post voor ambulances in de omgeving ingericht te worden (stand by ambulance). Dit om de hulpverlening aan bezoekers, deelnemers en omwonenden te kunnen garanderen.²⁹

Op het evententerrein is de herkenbaarheid van de hulpverlening en de bewegwijzering naar hulpposten ook belangrijk.

Kans op escalatie

Voor elk publieksevenement geldt dat er een kans is op daadwerkelijke escalatie. Deze escalatiefactor is cruciaal. Hoe groter de kans op een incident, hoe groter de noodzaak dat de hulpverleningsdiensten in de regio zich voorbereiden op een dergelijk incident. Denk bijvoorbeeld aan wedstrijden, demonstraties van extreem georiënteerde groepen, slechte weersvoorspellingen of slechte toegangswegen. Een algemene wegingsfactor is hier niet voor te geven. Wel is het noodzakelijk dat in multidisciplinair verband wordt bekeken of een kans op escalatie bestaat.

²⁶ Leidraad Maatramp, Ministerie van BZK, 2001.

²⁷ Een uitwerking van maatscenario's in aantallen slachtoffers per maatramptype, toegespitst op publieksevenementen heeft nog niet plaatsgevonden.

²⁸ Leidraad incidentbestrijding Euro 2000, Nibra/BZK, 2000.

²⁹ De kosten voor de inzet van EHBO'ers of een standby ambulance zijn voor rekening van de organisator.

Duur van het publieksevenement

Elk publieksevenement heeft een bepaalde tijdsduur. Deze duur bepaalt gedeeltelijk hoe snel de regio de beschikking krijgt over de ingezette hulpverleningscapaciteit.

Momenten van verhoogd risico

Elk publieksevenement kent momenten met verhoogd risico op incidenten. Hierbij speelt ook het moment waarop het publieksevenement aanvangt en afloopt een rol. Deze verhoogde zorgvraag zal van een extra zorgaanbod moeten worden voorzien. Publieksevenementen die plaatsvinden op plaatsen en tijdstippen waarop het op de weg toch al druk is, vergroten het risico. In de weging is het tijdstip meegenomen, maar een aanvullende analyse en beschrijving is noodzakelijk.

Aanvullingen

Relevante factoren die niet in het model zijn opgenomen, zijn o.a.:

- publieksdichtheid, gerelateerd aan de infrastructuur;
- hoe de dynamische aard van een publieksevenement (zoals de verplaatsing over een aantal locaties gedurende het verloop) gewogen moet worden. Hierbij te denken aan een sportevenement of optocht, waarbij de focus van de aandacht zich ook verplaatst, terwijl de hulpverlening statisch opgesteld is;
- de wijze, waarop het bezoekersaantal en de aard van de bezoekers kan fluctueren gedurende de duur van het evenement;
- risico's van luchtvaart;
- risico's van publieksevenementen op of nabij het water;
- de professionaliteit van de organisator (keurmerk);
- risico's op medisch-milieukundig gebied, zoals geluidsoverlast en milieubelasting.³⁰

Nuchtere, reële afweging

De adviseur van het GHOR-bureau combineert de uitkomsten van de kwalitatieve en kwantitatieve analyse en maakt per adviesaanvraag een nuchtere, reële afweging. Hierbij betreft hij bijvoorbeeld ook ervaring met adviezen en evaluaties van soortgelijke of eerdere evenementen.

Bijlage 5 Inzetbepaling

Algemeen

Als de risico's bekend zijn, kan de GHOR maatregelen adviseren.

Het gaat dan om de volgende maatregelen:

1. inzet van diverse groepen hulpverleners, gericht op de daadwerkelijke verzorging en preventie van ongevallen;
2. technisch-hygiënische maatregelen;
3. maatregelen gericht op specifieke risico's.

Globaal is de inzet van de geneeskundige hulpverlening in te delen in de volgende vier niveaus.

1^e niveau: **Reguliere EHBO-hulpverlening**³¹

Hulpverleners van EHBO-verenigingen of het Rode Kruis kunnen deze hulp bieden.

2^e niveau: **BLS (Basic Life Support)**

Professionele hulpverlening op het niveau van verpleegkundige Eerste Hulp, huisartsenpoli of basisarts.

³⁰ Deze normen zijn vastgelegd in wetgeving en de APV van de gemeente en dienen te worden gecontroleerd door de afdeling handhaving van de gemeente. Bij situaties waarin de wet niet voorziet en waar mogelijke gezondheidsproblemen kunnen ontstaan door omgevingsfactoren, kan het Team Milieu en Gezondheid van de GGD (via de GHOR) worden geconsulteerd.

³¹ Zie ook: Oranje Kruisboekje

Bij een eendaags publieksevenement gaat het om kleine traumatologie en EHBO die het Oranje kruisboekje overstijgt. Voorbeelden hiervan zijn verzwikte enkels, wondbeoordeling en verzorging en een verantwoorde doorverwijzing naar de eerste en tweede lijn zorginstellingen. Dit werk past prima binnen het profiel van een ervaren ambulance- of spoedeisende hulp verpleegkundige.

Bij een meerdaags publieksevenement is er behoefte aan een zelfstandig bevoegd beroepsbeoefenaar (arts), waarmee de organisator tenminste afspraken maakt over de wijze van beschikbaarheid. Hij/zij heeft de taak de regionale eerste of tweede lijn zorginstellingen te ontlasten door het beoordelen van gegeneraliseerde ziektebeelden. Denk hierbij aan ziektebeelden die het voorschrijven van medicatie nodig maakt (bijv infecties) en aan de behandeling van kleinere wondtoiletten.

3^e niveau: ALS (Advanced Life Support)

Hierbij gaat het om gecompliceerdere hulpverlening, waarbij niet alleen professionele hulpverlening nodig is door bekwame en bevoegde professionals. Ook hulpmiddelen op ambulanceniveau zijn nodig. De hulpverlening dient op basis van landelijke protocollen ambulancehulpverlening geboden te worden door een vergunningsplichtige zorginstelling, om toetsbare garanties te kunnen bieden. In feite dient de hulp verleend te worden door een ambuteam (waarbij echter geen vervoerstaak aan de orde is, voor zover het de inzetbepaling betreft).

4^e niveau: preparatie op GHOR / rampenbestrijding

Hier gaat het specifiek om de voorbereiding op rampen of crises. Multidisciplinair samenwerken is hierbij een absolute noodzaak. Bij dit niveau onderscheiden we voorbereidende maatregelen en daadwerkelijk te treffen maatregelen op het rampterrein.

Berekening basisinzet geneeskundige hulpverleningsdiensten

Als algemeen uitgangspunt wordt het aantal hulpverleners gerelateerd aan het totale aantal risicopunten. Dat laatste aantal wordt verkregen door de diverse categorieën bij elkaar op te tellen. Hiervoor wordt de volgende formule gehanteerd:

$$\text{Inzet (aantal hulpverleners)} = \frac{\text{risicopunten}}{3} \times \frac{\text{bezoekersaantal}}{2250}$$

Het aantal risicopunten wordt opgeteld en gedeeld door drie. Vervolgens wordt dit getal vermenigvuldigd met het aantal bezoekers (of deelnemers) gedeeld door 2250. Deze berekening geeft een eindgetal voor de benodigde sterkte aan geneeskundige hulpverlening bij het publieksevenement.

Als het aantal bezoekers niet vooraf bekend is, maakt de GHOR een schatting van het te verwachten aantal bezoekers (bijv. aan de hand van vergelijkbare publieksevenementen).

Voorbeeld 1

Beurs, geschat aantal bezoekers 10.000 (die gelijktijdig aanwezig *kunnen* zijn) in de leeftijd van 30 - 45 jaar, in gebouw, geen alcoholische dranken aanwezig, plaats in een gemeente, infrastructuur redelijk, lente, duur publieksevenement 1 dag.

Risicoberekening:

- **Aard publieksevenement** : risicopunt 1
- **Aard van het publiek** : risicopunt 1,6
 - Aantal bezoekers : risicopunt 0,6
 - Leeftijdsopbouw : risicopunt 0,5
 - Conditie : risicopunt 0
 - Gebruik alcohol : risicopunt 0
 - Aanwezigheid publiek : risicopunt 0,5
- **Plaats en tijdstip evenement** : risicopunt 3,5
 - Gemeentegrens : risicopunt 0,5
 - Locatie evenement : risicopunt 1
 - Toegankelijkheid wegen : risicopunt 0,5
 - Seizoen : risicopunt 0,25
 - Duur evenement : risicopunt 1
 - Aard ondergrond : risicopunt 0,25

Inzetberekening: $1 + 1,6 + 3,5 : 3 = 2$

Aantal bezoekers 10.000: $2250 = 4,4$

$2 \times 4,4 = 9$ hulpverleners gedurende het evenement.

Voorbeeld 2

Vliegshow, geschat aantal bezoekers 10000 in de leeftijd van 30 - 45 jaar, in openlucht, geen alcoholische dranken aanwezig, plaats in een gemeente, infrastructuur redelijk, lente, duur evenement 1 dag.

Risicoberekening:

- **Aard evenement** : risicopunt 3
- **Aard van het publiek** : risicopunt 1,4
 - Aantal bezoekers : risicopunt 0,4
 - Leeftijdsopbouw : risicopunt 0,5
 - Conditie : risicopunt 0
 - Gebruik alcohol : risicopunt 0
 - Aanwezigheid publiek : risicopunt 0,5
- **Plaats en tijdstip evenement** : risicopunt 3,5
 - Gemeentegrens : risicopunt 0,5
 - Locatie evenement : risicopunt 0,75
 - Toegankelijkheid wegen : risicopunt 0,5
 - Seizoen : risicopunt 0,25
 - Duur evenement : risicopunt 1
 - Aard ondergrond : risicopunt 0,5

Inzetberekening: $3 + 1,4 + 3,5 : 3 = 2,6$

Aantal bezoekers 10.000 : $2250 = 4,4$

$2,6 \times 4,4 = 11$ hulpverleners gedurende het evenement

Inzet per hulpverleningsniveau

Met behulp van de formule heeft de GHOR nu bepaald hoeveel hulpverleners er nodig zijn om de noodzakelijke geneeskundige hulpverlening te bieden. Vervolgens kijkt de GHOR of het daar een nadere specificatie in moet geven. Het maakt immers nogal wat verschil of volstaan kan worden met alleen het inzetten van EHBO'ers, of dat een deel van de hulpverleners ook moet bestaan uit gecertificeerde ambulanceteams.

Naarmate de kans op zwaardere letsels en dus het risicoprofiel hoger wordt, neemt de noodzaak tot inzet van een hoger niveau toe. Als de GHOR inzet op niveau 3 berekent, is er ook inzet op niveau 1 en 2 nodig.

Vanaf niveau 2 kan coördinatie vanuit het GHOR-bureau wenselijk zijn (de invulling daarvan kan per regio verschillen, zoals bijvoorbeeld via een regeling voor de OvdG of coördinator evenementen GHOR).

Vanaf niveau 3 is coördinatie door de GHOR noodzakelijk tijdens het evenement.

Over GHOR inzet (bijvoorbeeld de aanwezigheid van de Ovd-G) dienen vooraf goede afspraken te worden gemaakt. (Is aanwezigheid van een Ovd-G tijdens het gehele publieksevenement vereist of is het bijvoorbeeld alleen tweemaal op een dag vereist). Hiervoor is aanwezigheid van de GHOR/RAV bij voorbesprekingen cruciaal.